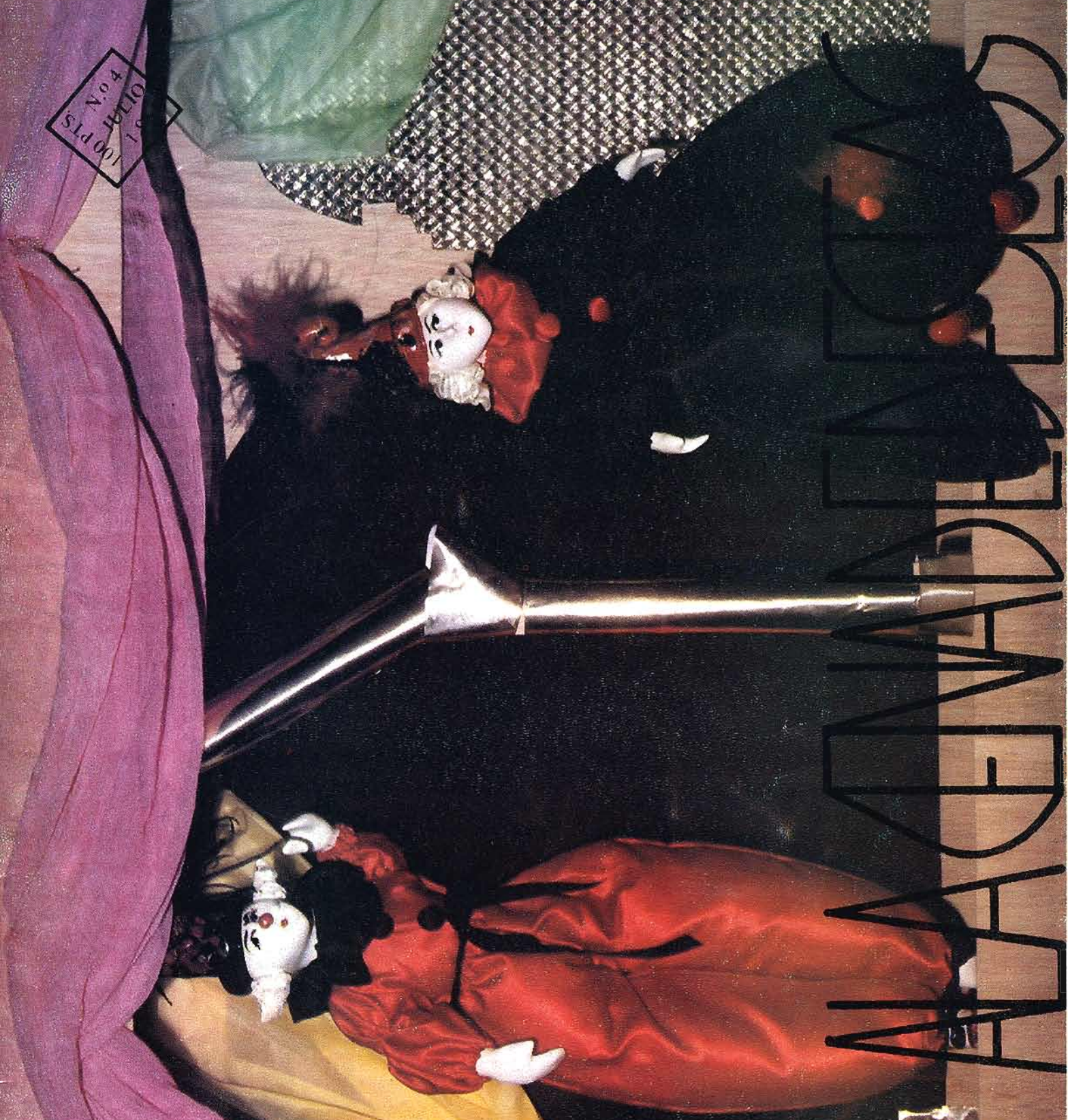


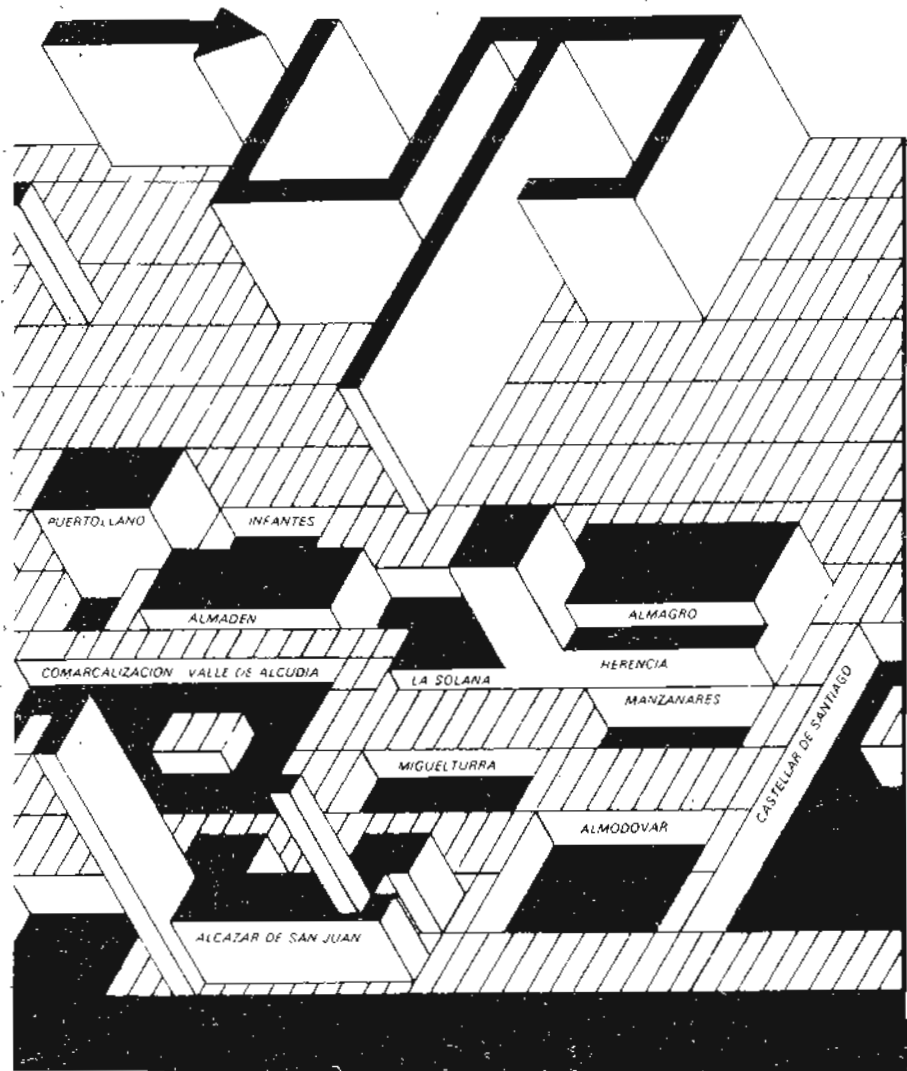
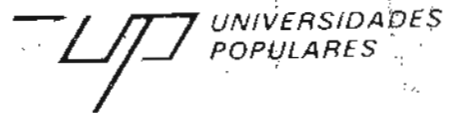
películas entrevistas historias artistas personajes poesía contacto
perspectiva erotismo gastronomía arqueología fotografía televisión
discursos comics modas viajes chismorreos Literatura cine cómic
artesaniás pintura pintores teatro radio recortables foliores

100 PTS
V.O. 4
18/10
10

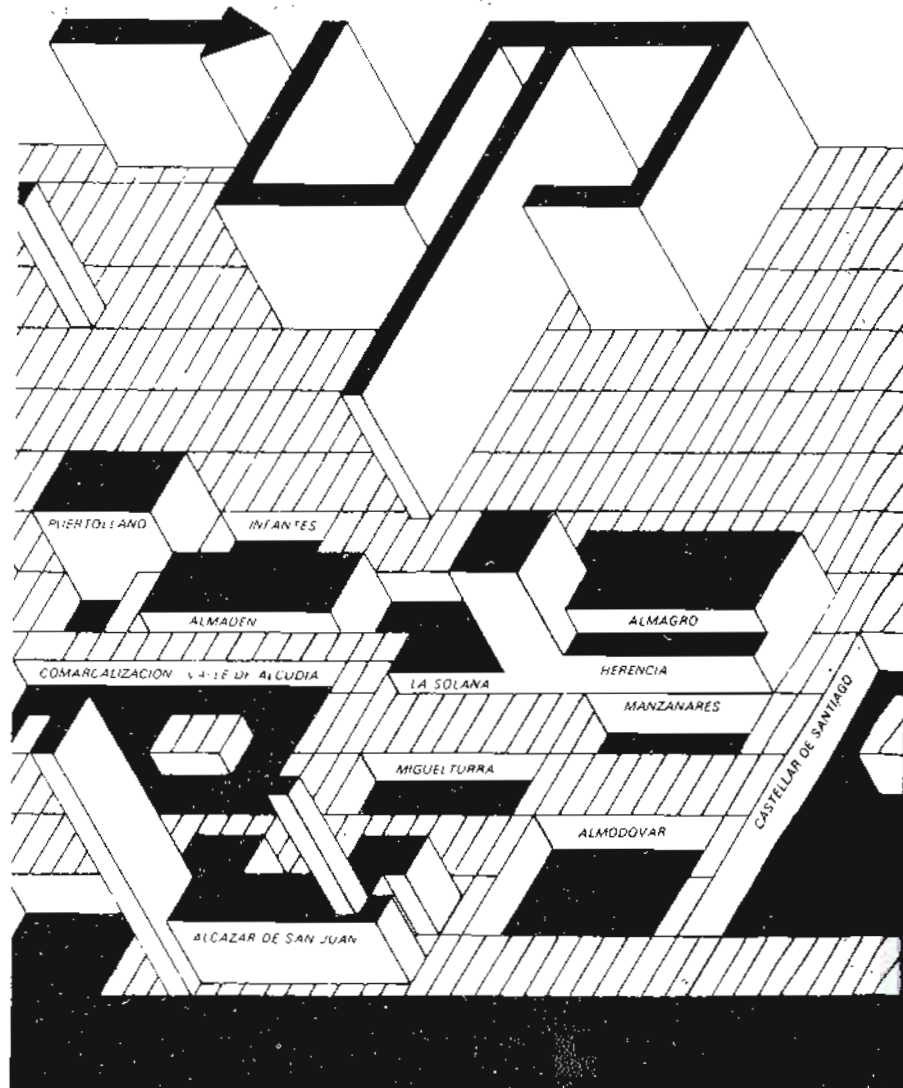


películas entrevistas historias artista viajes poesía contacto
perspectiva erotismo gastronomía arqueología fotografía televisión
discursos comics modas viajes chismorreos Literatura cine cómic
artesaniás pintura pintores teatro radio recortables foliores

EXCELENTÍSIMA DIPUTACION PROVINCIAL DE CIUDAD REAL.



EXCELENTÍSIMA DIPUTACION PROVINCIAL DE CIUDAD REAL.



táculos y las letras de los textos. los intereses de **nuestros** conciudadanos.

Es por eso. por lo que siempre reiteraremos la necesidad que este proyecto de comunicación, **que es** Alacena de Deseos, tiene de recibir las colaboraciones y aportaciones de todos aquellos que se sientan implicados en estas tareas.

Como prometíamos, en este número, además de las secciones normales, nos vamos a atrever a **preguntar a** nuestros lectores, qué somos para ellos y a **dónde vamos**; por eso incluimos un sondeo de opinión sobre **nosotros** mismos. Y como además no nos queremos quedar **descolgados** en ningún momento de la actividad cultural de Alcázar y al haber tratado en el número anterior el **asunto** del folklore coincidiendo con el Festival, este número en la parte de dossier se lo vamos a dedicar al Teatro infantil, con un poco de retraso a muy pesar nuestro **pero** desde luego sin olvidarnos que durante **el mes** de Mayo se celebró en Alcázar en la casa de Cultura **el VII** Certamen de Teatro Escolar que organiza la **Asociación** Cultural Abrego. Esperemos que os guste y para ello nos hemos vestido de fiesta, de teatro, haciendo **que** nuestras páginas se sucedan como escenas de un espectáculo teatral donde los actores son la gente que escribe y vosotros los espectadores.

Por lo demás de **este** número tenemos que destacar la presencia de un artículo importante sobre las actividades de las mujeres feministas en la provincia de C. Real, que están gestionando el Centro Asesor de la Mujer y la Casa de Acogida de mujeres maltratadas, ambas instituciones patrocinadas por la **Diputación** Provincial. Podríamos destacar también... pero resultaría **vanidoso**, y lo único que vamos más coherente es **recordaros** que todos los miércoles a las 8'30 de la **tarde** salimos en antena en Radio Luz de Alcázar.

En fin, que tengáis unas buenas **vacaciones** este verano y esperéis con anhelo el siguiente **número**, que estará dedicado **II Festival Castellano-Manchego** de Cantautores. Tened cuidado con las cenas **deseosas** y los machacones que pueden ser muy indigestos, **con** las altas temperaturas, que os divertais. Nosotros **nos** quedamos con el tintineo de una máquina de escribir **que** suele reducir a caracteres tipográficos las **cabezas**, **los** jibaros, ¡que calor que hace!



El tintineo de una máquina de escribir suele reducir a caracteres tipográficos las tormentas de ideas que se presentan a la hora de encabezar cualquier publicación, sobre todo si la publicación es de carácter cultural como esta Alacena de Deseos.

Hablar de Cultura se hace cada día más complicado y por lo tanto más interesante, ya que de alguna manera estamos hablando de las vivencias de un amplio colectivo de personas que constituyen el núcleo dinamizador de cualquier sociedad, y por ello a las personas que colaboran en los programas Culturales hay que estarles infinitamente agradecidos ya que nos ayudan a comprender por qué derroteros circulan, en la magia de los espec-

Portada: Cecilio Cañas.

Editorial: pág. 3

Espectáculos: pág. 4

Astrología: pág. 9

Festival Folklore: pág. 10

Aprender: pág. 12

Ciudad: pág. 14

Miscelánea: pág. 15 y 25

Teatro infantil: pág. 17

Artes plásticas: pág. 28

Entrevista: pág. 31

Literatura: pág. 35

Avisos: pág. 38

Alacena de Deseos no se respaldabiliza del contenido de los artículos e ilustraciones de sus colaboradores.



HACEMOS ESTO

ALACENA DE DESEOS N.º 4 - JULIO - 1985

Edita: Patronato Municipal de la Casa de Cultura Universidad Popular de Alcázar de San Juan.

Presidente: Miguel Angel Reguillo González.

Director: José Fernando Sánchez Ruiz.

Redactora Jefe: Soledad Murat Pinto.

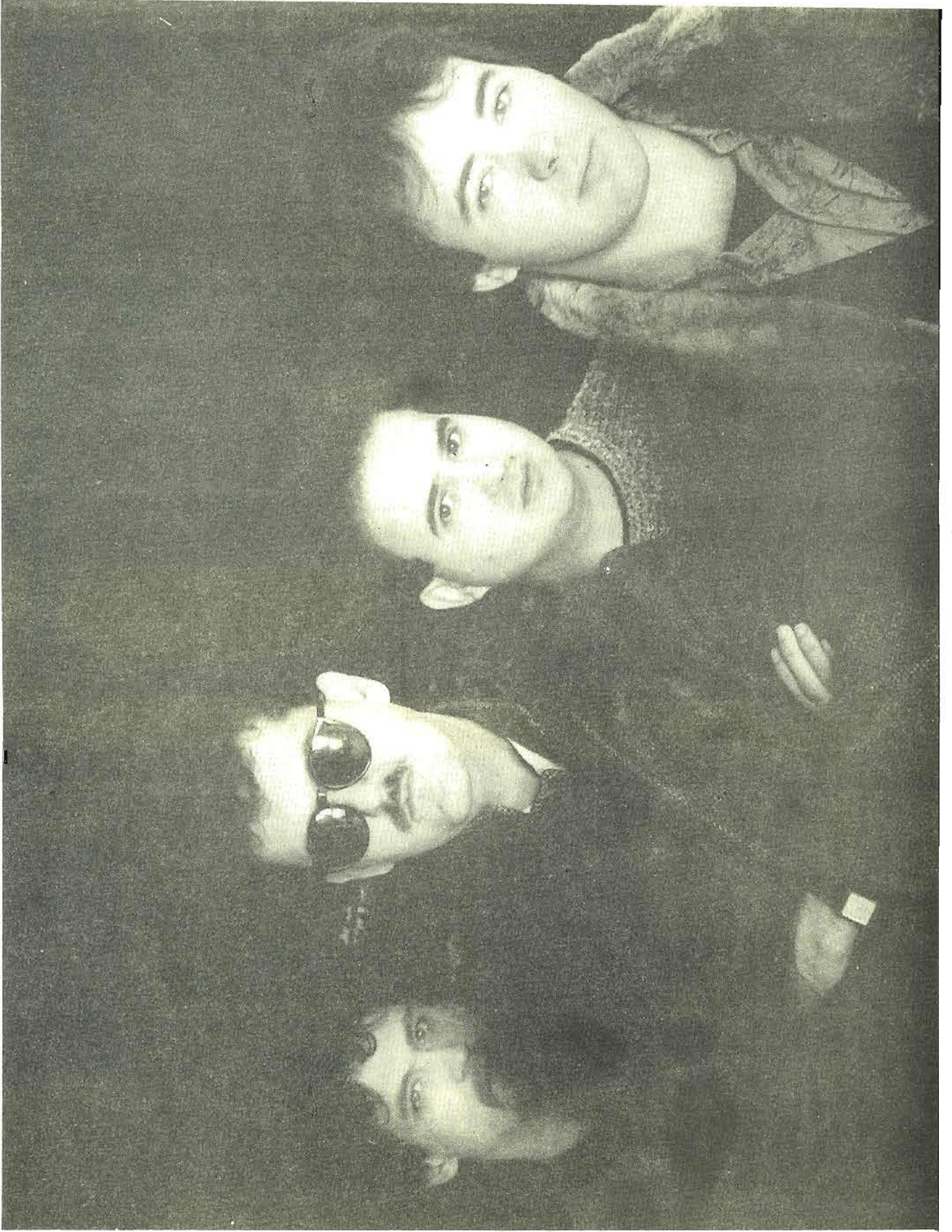
Consejo de Redacción: Javier Marchante, Angel G. de la Aleja, María José Crenes, Zaldívar, Marí Cruz de los Rios.

Colaboradores: Javier Marchante, Cecilio Cañas, Zaldívar, Víctor Alaminos, María José Crenes, Asunción Gutierrez, Edmundo Comino, Antonio Segura, Francisco González Sessarino, Alumnos del Colegio Público Jesús Ruiz, Juliana Rios, Pilar Maldonado, Conrado Romero, Antonio Castañeda, José Antonio Ubeda, Angel Escudero Martín, Maite Domingos, Asociación de Mujeres Manchegas, Pascual Antonio Beño Galiana, Sati de Crem.

Imprime: Palmero - E. Castelar, 19 Alcázar.

Depósito Legal: CR - 425 1985

LOSTACULOS



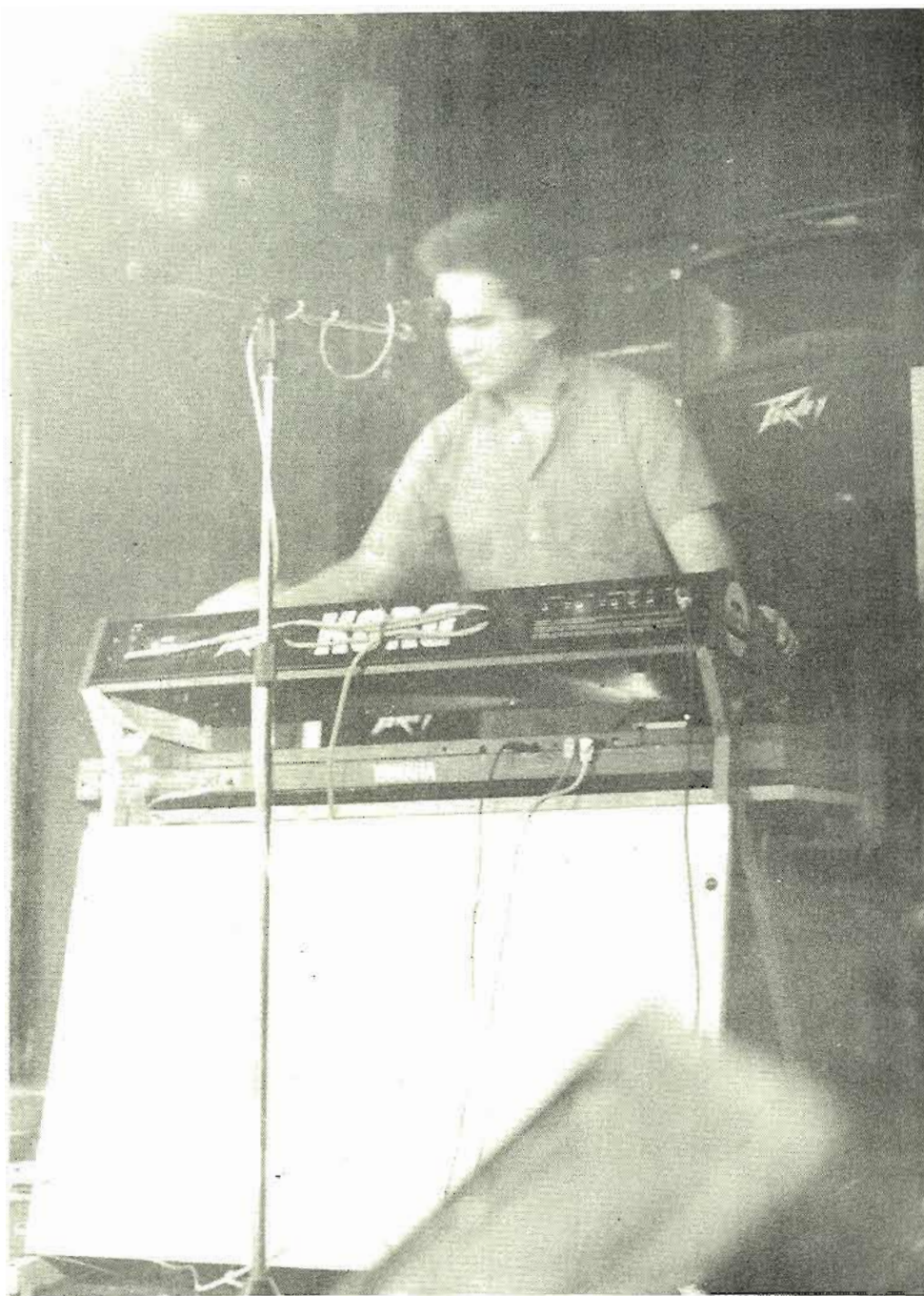
Grupo Sati de Creml.

¿Cómo son los conciertos de Sati de Crem?

Nuestros conciertos son muy sencillos. Entre la quietud y la algarabía nos decidimos por la quietud y en escena sólo se mueve Alberto con su guitarra; además no tenemos puesta en escena de ninguna clase pretendiendo exclusivamente ejecutar las cosas con calidad de interpretación y dramatizaciones de voz. Aún así, a mí me gustaría moverme en escena cuando tocamos normalmente. Lo solemos hacer en Madrid en los Pubs con sonidos demasiado precarios o sitios que se dedican al Jazz, pero también hemos estado en el cielo, incluso hemos tocado solos en el Rokola lo que pasa es que ahora la cosa está muy mal y además la movida madrileña ya no existe: en cuanto que los cuatro que han saltado han desaparecido, todo se ha supermercalizado. A mí lo de Alaska y Dinarama, por citar alguna cosa, es que no me gusta nada y la verdad es que me preocupa porque se está convirtiendo en un mito, el mito de los 80, pero los arreglos de cuerda del último L.P. son de tipo Perales. Menos mal que las canciones no tienen el mismo fondo. Lo que ocurre con esta gente es que han peleado mucho en el asfalto de Madrid y todo el mundo les tiene un gran cariño. Entonces se va a los conciertos, se les ve, se les aguanta, se les oye, pero se les escucha poco y es que, en definitiva, hay muchos que no estamos de acuerdo con sus malos rollos.

La música-música, los músicos, los artistas del sonido preocupados por la realidad que les rodea, ronroneando sus raquífticas posibilidades de emitir mensajes con un contenido social, son difíciles de encontrar pero, aún así, quedan. Hoy hay gente en Madrid que está haciendo cosas interesantes, renovadoras en sus conceptos y en los mensajes que producen y por hablar de alguien podríamos decir de la Noche Americana, Pasajeros, Gabinete, que son quizás de los más honrados y Radio Futura que se trata de dar algo en punto pero no exigir demasiado".

Definir el estilo de Sati de Crem no es nada fácil porque no se ajusta a una línea muy estricta. Se trata algo así, como de manejar las influencias a las que todos los grupos están sometidos de la forma más aleatoria y diversificada que se pueda, una patita de rana, dos plumas de avestruz, tres gramos de manzanilla... ¡la onda no!. Se intenta no irte muy allá, sobre todo porque algu-



Parreño tocando en Rokola

LOS PASAJEROS



nos componentes del grupo tenemos grandes influencias de la Música clásica que te puede hacer evolucionar mucho y ponérselo a la gente como muy difícil. Por tanto se trata de dar algo en punto pero no exigir demasiado”.

Sati de Crem formado por Pablo a la batería, Andrés al bajo, Alberto en la guitarra y como voz principal y Parreño en los teclados y segundas voces, viven y tocan en San Blas el barrio más heavymetalero de Madrid, sin dejar desde luego a un lado a Vallecas y Usera. En San Blas, en estos últimos años, Sati de Crem ha sido un elemento renovador de un fenómeno que se viene denominando como música evolutiva y que se caracteriza por intentar utilizar distintas formas de hacer, encontraposición con lo que ocurre normalmente. Cuando has oído un tema de un grupo eres capaz de reconocerlo cuando

suenan otro tema, o al menos la gente juega adivinar a quien corresponde un tema por su forma de sumar, o hacer un ponche de la casa al que variándole las frutas se le puede encarpetar como plástico en cualquier momento, el caso es ser algo identificable. Sati de Crem, sin embargo, tiene un planteamiento distinto entiende que los giros de voz como símbolos y los redobles de baterías como tatuajes son ya fenómenos excesivamente arcaicos, estando más necesitados de que cada asunto se trate con las variables que requiere, hacer una música distinta cada vez, lo que se viene denominando música evolutiva, para terminar esta conversación que tuvimos con Jesús Castellanos Parreño, el tecladista del grupo, hablamos de algunos grupos que le parecían interesantes y entre los españoles podemos destacar a los chicos de Gabinete y por los franceses a la Orquesta Roja. Pero Parreño no quería irse sin decirnos que le dolía no poder estar en la movida de Alcázar, si es que la hay, porque él sabe que ahora mismo aquí funcionan tres grupos que hacen música coetánea: Dique, Eléctricos Maquiavélicos y Mol y que estos últimos han grabado un maxi que ha salido a la calle con el sello Red, también de aquí. En fin de toda esta gente se irá hablando poco a poco pero Parreño decía que no podía valorar los grupos porque lleva demasiado tiempo desconectado de ellos; de todas formas nos dejó bien clara su idea de que en Alcázar hay cantera, buenos instrumentalistas, gente que toca bien, las guitarras y la batería en todo aquello que se denomina música moderna o música de hoy, porque buenos instrumentalistas en otros tipos de música también los hay y están desarrollando una labor muy importante en Alcázar dentro del mundo del arte.

J. F. Ruiz.

LOPE TADULOS

A TRAVES DE LA MUSICA



UN VIAJE EN TORNO AL ROCK AND ROLL

Recogimos la furgoneta a eso de la 1 de la madrugada, y es que desde siempre el Rock and Roll no ha limitado con ningún otro ritmo, muy al contrario ha asimilado todos devolviéndolos con una nueva etiqueta. Cargar los instrumentos y ponernos en camino, con solo las estrellas como testigo, siempre nos queda el consuelo que The fat man, y tantos otros, las pasaron más putas... Pero vendrá Domino a Andorra a tocar R.N.R. Lanzados por la autopista, pisando a fondo el gas, sólo pensamos en llegar; el panteón, también está lleno de ansiedad y ganas de vivir, no ha habido demasiada suerte. las horas van pasando y los kilómetros también, el sueño empieza a caer con su eterna losa. Eddie y Gene ya no tienen ese problema, devoramos carretera, sabiendo que en cualquier curva se encuentra el cadaver de "Jimi" Deans.

La luz llega, se para una hora a reponer fuerzas, sólo una hora para lanzarnos otra vez a la eterna carrera, Budy siempre quiso ir más rápido, el diablo rompió el pacto en el aire. Bien despiertos empezamos a vivir un nuevo día; sin pensarlo hemos atravesado más de media península, para dar a todos los que quieran, parte de la vieja herencia.

Los productores se echaron las manos a la cabeza al ver que todos aquellos REBELDES no pasaban por el aro. La salvación vino en forma de "Rock" con sonido de la vieja Inglaterra. Señoras y señores la Industria del disco está salvada. *El calor va subiendo a medida que sube la mañana y nos adentramos en Andalucía, y a mi que me importa todas las historias sólo sé que mi jefe me puta y no puedo ir por ahí con mi chica. Ansiosos por fin, vislumbramos a lo lejos nuestro destino, Elvis y Halley*



no lo supieron ver a tiempo. la prueba de sonido se realiza bajo un sol que no perdona, todo suena bien, es como una anticipada recompensa a nuestro esfuerzo. Pero la verdad es que son las 6 de la tarde y quitando las cocacolas que nos hemos hecho de camino, no hemos ingerido aún nada, supongo que the Killers no tendrá ya este contratiempo, falta tiempo para divertirse y cada uno mata el tiempo como puede, los de obligación y encargados de la pasta hacen las radios de cada lugar. Los más despreocupados buscan problemas para divertirse. Como es norma la hora se echa encima. El problema es que hay demasiado Whisky. Beybey he vuelto a perder. La gente que no ha sido hipnotizada por más de cien focos espera entre incrédula y molesta por la tardanza, cuando una puñetera lluvia quiere dar al traste con la ilusión de más de 1.500 personas, pero no lo consigue. Muchos lo intentaron antes y no lo consiguieron. ¿Verdad, Miguel?. Cuando te vas a enterar de que una cosa es el Rock and Roll y otra hamburguesa con patatas fritas. ¿Cómo? El año que viene, dices... Empiezan a moverse los pies marcan el ritmo la fiera está en estado salvaje, pronto ataca, todo el mundo baila enloquecido. Nadie se ha fijado en lo arrugado que van los trajes de Berry y sus músicos, el pato está andando. El Rock and Roll se ha desbocado, está como es, salvaje, subiéndose por las paredes que no lo han querido escuchar. Las canciones se van desgranando una a una con un ritmo endiablado. Hablan de carretera, de motos, del trabajo, de chicas... Tópicos que son la realidad. La noche ha caído otra vez, hay que tomarla como viene. Hay una noche para cada ocasión, en esta Johny Burnette está pescando... su propio fin. Se duerme poco cada vez en una cama distinta y temprano en la mañana ya estamos lanzados a bordo de nuestro fiel vehículo hacia otro punto donde estar antes de que caiga la noche, ahora hacia levante...

Victor Alaminos.

ASTROLOGIA

LOS GEMELOS Y LA ASTROLOGIA

Para adentrarnos en este tema es necesario, en primer lugar, aclarar dos puntos:

1.º y enlazando con mis artículos anteriores, decir que el hombre posee el suficiente libre albedrío como para reaccionar de modo distinto a las mismas configuraciones astrológicas, según el entorno y las circunstancias que le toquen vivir.

2.º hay que especificar que para ser astrológicamente gemelos, dos personas deben haber nacido no sólo en el mismo día, sino a la misma hora, y, además, en el mismo lugar del Globo, a fin de que su Ascendente sea colocado, casi al grado, en el mismo signo zodiacal, ya que 4 min. de separación en la hora de nacimiento hacen mover el Ascendente en un grado y esto puede producir determinadas diferencias de constitución, de temperamento o de carácter.

Ahora bien, es raro que dos gemelos no nazcan con una separación de 10 ó 15 minutos, lo cual produce ya una modificación en la orientación del cielo de nacimiento. Entonces habría que preguntarse ¿astrológicamente no se pueden estudiar gemelos idénticos por no existir la posibilidad de encontrar un ejemplo para su estudio? Verdaderamente y considerando gemelos de la misma madre, esto es prácticamente imposible, pero, no obstante, existen lo que denominaremos "gemelos astrológicos", los cuales, a pesar de las diferencias sociales, raciales o hereditarias, tienen unos destinos en cierto modo homólogos, lo cual resulta realmente fascinante. Es como si la curva de sus destinos siguiese un mismo trazado general con altibajos en los mismos periodos de la existencia. Como prueba, existe un ejemplo histórico y célebre que plantea un serio problema a los detractores de la astrología. Este ejemplo, convertido en clásico entre los astrólogos ingleses, es mencionado por un astrólogo politécnico de principios de siglo, Paul Choisnard, al que se deben las primeras estadísticas en materia de astrología:

MAY 1985

DAY	EPHEMERIS SIDEREAL TIME																							
	h	m	s	o	f	g	l	♈	♉	♊	♋	♌	♍	♎	♏	♐	♑	♒	♓					
	LONGITUDE																							
1 W	14 35 27.7	10 34.4	18 47.5	16 57.4	13 49.9	6 40.7	3 12.8	15 59	25 54.7	17 21.6	26.3	2 5.3	2 T	18 39 54.3	10 41.1	15 30.8	3 20.8	3 19.8	25 23.8	15 44.2	21 50.0	14 57.4	1 59.4	1 56.8
2 T	14 39 24.2	11 32.7	19 44.4	14 36.5	11 48.2	5 54.9	3 54.3	15 12.0	25 50.4	17 19.9	3 21.9	3 0.4	3 W	18 43 50.8	11 1.3	15 27.4	7 50.0	4 47.0	25 27.2	15 34.9	15 44.2	21 52.8	14 57.4	1 56.8
3 F	14 43 20.8	12 30.8	18 41.2	15 34.4	15 49.4	7 11.2	4 35.2	15 18.0	25 46.1	17 17.9	3 24.6	3 2.7	4 T	18 47 47.4	11 58.4	15 24.1	11 21.9	6 12.0	27 30.8	16 14.2	15 39.1	21 50.7	14 55.3	1 56.3
4 S	14 47 17.3	13 29.0	18 38.0	16 32.4	16 44.2	7 29.4	5 17.2	15 23.8	25 41.8	17 16.0	3 23.7	3 2.7	5 F	18 51 43.9	12 55.6	15 21.1	14 52.8	7 34.7	28 34.7	16 53.5	15 38.2	21 48.7	14 53.2	1 56.3
5 S	14 51 13.9	14 27.1	18 34.8	16 52.1	18 0.2	7 45.4	5 58.6	15 29.5	25 37.4	17 14.1	3 22.8	3 2.7	6 S	18 55 40.5	13 52.8	15 17.9	28 1.0	8 54.9	29 38.8	17 32.7	15 28.4	21 46.8	14 51.2	1 56.0
6 M	14 55 10.5	15 25.2	18 31.7	17 54.1	19 9.6	8 11.3	6 39.9	15 34.9	25 33.1	17 12.2	3 21.9	3 0.4	7 S	18 59 37.0	14 50.0	15 14.7	10 46.9	10 12.7	30 43.1	18 11.9	15 22.8	21 45.0	14 49.1	1 55.8
7 T	14 59 7.0	16 23.2	18 28.5	16 40.1	20 21.6	8 34.9	7 21.2	15 40.3	25 28.7	17 10.2	3 20.9	2 58.8	8 M	19 3 33.2	15 47.2	15 11.5	23 12.5	11 27.9	1 47.5	18 51.1	15 17.1	21 43.2	14 47.1	1 55.7
8 W	15 3 3.5	17 21.3	18 25.3	18 3.7	21 36.1	9 0.2	8 2.5	15 45.4	25 24.3	17 8.2	3 19.9	2 57.2	9 T	19 7 30.2	16 44.4	15 8.4	5 21.5	12 40.6	2 52.3	19 30.3	15 11.3	21 41.6	14 45.2	1 55.5
9 T	15 7 0.1	18 19.3	18 22.1	15 1.5	22 53.0	9 27.1	8 43.7	15 50.4	25 19.8	17 6.1	3 18.9	2 55.9	10 W	19 11 25.7	17 41.6	15 5.2	17 18.4	13 50.7	3 57.2	20 9.5	15 5.3	21 40.0	14 43.2	1 55.5
10 F	15 10 56.7	19 17.2	19 19.0	28 32.2	24 12.3	9 56.6	9 24.9	15 55.2	25 15.4	17 4.1	3 17.9	2 53.9	11 T	19 15 23.3	18 38.8	15 2.0	29 8.4	14 58.0	5 2.3	20 48.6	14 59.2	21 38.6	14 41.3	1 55.4
11 S	15 14 53.2	20 15.2	18 15.8	11 37.7	25 33.9	10 25.6	10 6.0	15 59.9	25 10.9	17 2.0	3 16.9	2 52.3	12 F	19 19 19.6	19 36.0	14 36.8	10 56.8	16 2.6	6 7.5	21 27.7	14 52.9	21 37.2	14 39.4	1 55.4
12 S	15 18 49.8	21 13.2	19 12.6	24 19.2	26 57.8	10 57.1	10 47.1	16 4.4	25 6.4	16 59.6	3 15.8	2 50.7	13 S	19 23 16.4	20 33.2	14 55.7	22 48.9	17 4.2	7 13.0	22 8.8	14 46.6	21 35.9	14 37.6	1 55.4
13 M	15 22 46.3	22 11.1	18 9.4	6 41.8	28 23.9	11 29.9	11 28.2	16 8.7	25 2.0	16 57.7	3 14.7	2 49.1	14 S	19 27 13.0	21 30.5	14 52.5	4 49.4	18 3.0	8 18.6	22 45.8	14 40.1	21 34.7	14 35.8	1 55.4
14 T	15 26 42.9	23 9.0	18 6.2	18 49.5	29 52.3	12 4.1	12 9.2	16 12.8	24 57.5	16 56.5	3 13.5	2 47.6	15 M	19 31 9.5	22 27.7	14 49.3	17 2.4	18 58.6	9 24.4	23 24.9	14 33.5	21 33.6	14 34.0	1 55.5
15 W	15 30 39.5	24 6.9	18 3.1	0 46.3	31 22.9	12 39.6	12 50.2	16 16.8	24 53.0	16 55.3	3 12.4	2 46.0	16 T	19 35 6.1	23 25.0	14 46.1	29 31.0	19 51.0	10 30.4	24 3.9	14 26.8	21 32.5	14 32.2	1 55.5
16 T	15 34 36.0	25 4.7	17 59.9	12 36.6	2 56.7	13 16.3	13 31.2	16 20.6	24 48.5	16 51.1	3 11.2	2 44.5	17 W	19 39 2.5	24 22.2	14 42.9	12 16.9	20 49.1	11 36.5	24 42.9	14 20.0	21 31.7	14 30.5	1 55.8
17 F	15 38 32.6	26 2.6	17 56.7	24 23.9	4 30.6	13 54.2	14 12.1	16 24.2	24 44.0	16 48.9	3 10.1	2 43.0	18 T	19 42 59.2	25 19.5	14 39.8	25 20.6	21 25.8	12 42.8	25 21.8	14 13.1	21 30.9	14 28.6	1 55.9
18 S	15 42 29.1	27 0.4	17 53.5	6 11.6	6 7.7	14 33.2	14 53.0	16 27.7	24 39.5	16 46.6	3 9.9	2 41.5	19 F	19 46 55.7	26 16.8	14 36.6	8 6.1	22 7.9	13 49.3	26 0.8	14 6.1	21 30.3	14 27.3	1 56.2
19 S	15 46 25.7	27 58.2	17 50.4	18 2.5	7 47.0	15 13.3	15 33.9	16 30.9	24 35.0	16 44.4	3 7.6	2 40.0	20 S	19 50 52.3	27 14.1	14 33.4	22 16.1	22 46.3	14 55.9	26 39.7	13 59.0	21 29.7	14 25.7	1 56.4

JULY 1985

DAY	EPHEMERIS SIDEREAL TIME																							
	h	m	s	o	f	g	l	♈	♉	♊	♋	♌	♍	♎	♏	♐	♑	♒	♓					
	LONGITUDE																							
1 M	16 35 57.7	7 0.9	15 33.8	10 59.2	3 49.8	24 20.5	14 51.2	35 54.0	21 55.0	15 1.7	2 6 2.5	1 57.5	2 T	18 39 54.3	10 41.1	15 30.8	3 20.8	4 19.8	25 23.8	15 44.2	21 50.0	14 57.4	1 59.4	1 56.8
3 W	18 43 50.8	11 1.3	15 27.4	7 50.0	4 47.0	25 27.2	15 34.9	15 44.2	21 52.8	14 57.4	1 56.8	4 T	18 47 47.4	11 58.4	15 24.1	11 21.9	6 12.0	27 30.8	16 14.2	15 39.1	21 50.7	14 55.3	1 56.3	
5 F	18 51 43.9	12 55.6	15 21.1	14 52.8	7 34.7	28 34.7	16 53.5	15 38.2	21 48.7	14 53.2	1 56.3	6 S	18 55 40.5	13 52.8	15 17.9	28 1.0	8 54.9	29 38.8	17 32.7	15 28.4	21 46.8	14 51.2	1 56.0	
7 S	18 59 37.0	14 50.0	15 14.7	10 46.9	10 12.7	30 43.1	18 11.9	15 22.8	21 45.0	14 49.1	1 55.8	8 M	19 3 33.2	15 47.2	15 11.5	23 12.5	11 27.9	1 47.5	18 51.1	15 17.1	21 43.2	14 47.1	1 55.7	
9 T	19 7 30.2	16 44.4	15 8.4	5 21.5	12 40.6	2 52.3	19 30.3	15 11.3	21 41.6	14 45.2	1 55.5	10 W	19 11 25.7	17 41.6	15 5.2	17 18.4	13 50.7	3 57.2	20 9.5	15 5.3	21 40.0	14 43.2	1 55.5	
11 T	19 15 23.3	18 38.8	15 2.0	29 8.4	14 58.0	5 2.3	20 48.6	14 59.2	21 38.6	14 41.3	1 55.4	12 F	19 19 19.6	19 36.0	14 36.8	10 56.8	16 2.6	6 7.5	21 27.7	14 52.9	21 37.2	14 39.4	1 55.4	
13 S	19 23 16.4	20 33.2	14 55.7	22 48.9	17 4.2	7 13.0	22 8.8	14 46.6	21 35.9	14 37.6	1 55.4	14 S	19 27 13.0	21 30.5	14 52.5	4 49.4	18 3.0	8 18.6	22 45.8	14 40.1	21 34.7	14 35.8	1 55.4	
15 M	19 31 9.5	22 27.7	14 49.3	17 2.4	18 58.6	9 24.4	23 24.9	14 33.5	21 33.6	14 34.0	1 55.5	16 T	19 35 6.1	23 25.0	14 46.1	29 31.0	19 51.0	10 30.4	24 3.9	14 26.8	21 32.5	14 32.2	1 55.5	
17 W	19 39 2.5	24 22.2	14 42.9	12 16.9	20 49.1	11 36.5	24 42.9	14 20.0	21 31.7	14 30.5	1 55.8	18 T	19 42 59.2	25 19.5	14 39.8	25 20.6	21 25.8	12 42.8	25 21.8	14 13.1	21 30.9	14 28.6	1 55.9	
19 F	19 46 55.7	26 16.8	14 36.6	8 6.1	22 7.9	13 49.3	26 0.8	14 6.1	21 30.3	14 27.3	1 56.2	20 S	19 50 52.3	27 14.1	14 33.4	22 16.1	22 46.3	14 55.9	26 39.7	13 59.0	21 29.7	14 25.7	1 56.4	

Dos hombres nacen el 4 de Junio de 1.738 a las 7 horas 30 minutos de la mañana en la misma parroquia inglesa. Los dos suceden a su padre en el negocio de la familia el mismo mes, se casan el mismo día (el 8 de Septiembre de 1.761), tienen el mismo número de hijos, niños y niñas, se ponen enfermos el mismo día, sufren los mismo accidentes y, por último, mueren uno y otro con una hora de intervalo el 29 de Enero de 1.820. Uno era Samuel Hemings, quincallero (oficio del que vende objetos de metal de poco valor), el otro Jorge III, rey de Inglaterra.

Esta anécdota ilustra con maravillosa exactitud la diferencia de registro que puede afectar a dos existencias humanas análogas en el sentido etimológico del término. Las diferencias en la existencia de estas dos personas estarán únicamente en función de la infraestructura particular de cada una de ellas dependiente de las situaciones cultural, social...

Si consideramos la identidad de las posiciones planetarias del tema natal común a dos personas, podemos deducir que al estar sometidas a idénticas influencias astrales al mismo tiempo, comprobarán sincrónicamente la existencia de periodos que van del dinamismo, del bienestar... a periodos de tristeza, preocupaciones, enfermedades, etc. Cuando, por ejemplo, Júpiter transite el sol de ambos, se hallarán al mismo tiempo, en un periodo de expansión de su personalidad, y de cambio. Por la misma razón, el astrólogo puede apostar que cuando sea Saturno el que pase sobre su sol o en oposición, atravesarán los dos un periodo crítico, quizá muy dificultoso. Es como si sus dos individualidades resonasen idénticamente a unas pulsaciones cósmicas.

No obstante, incluso si no se tiene en cuenta la hora de nacimiento de dos individuos nacidos en el mismo día (o casi) se pueden observar extrañas analogías en sus destinos. Ilustrativo de estos casos es el siguiente ejemplo extraído de una defensa de la astrología de A. Barbault.

"Goering y Alfred Rosemberg nacieron el 12 de Enero de 1.893... Si bien de distinta naturaleza, los dos hombres se encuentran en el seno de un partido de algunos miembros; a la llegada al poder de ese partido, el primero se convierte en mariscal y ministro de la defensa del Tercer Reich, el segundo en ministro de Educación. ¿Los dos vuelven a encontrarse en el proceso de Nuremberg y son ahorcados el 16 de Octubre de 1.946!.

Indudablemente la astrología es la respuesta a los destinos paralelos.

XXI FESTIVAL DE FOLKLORE

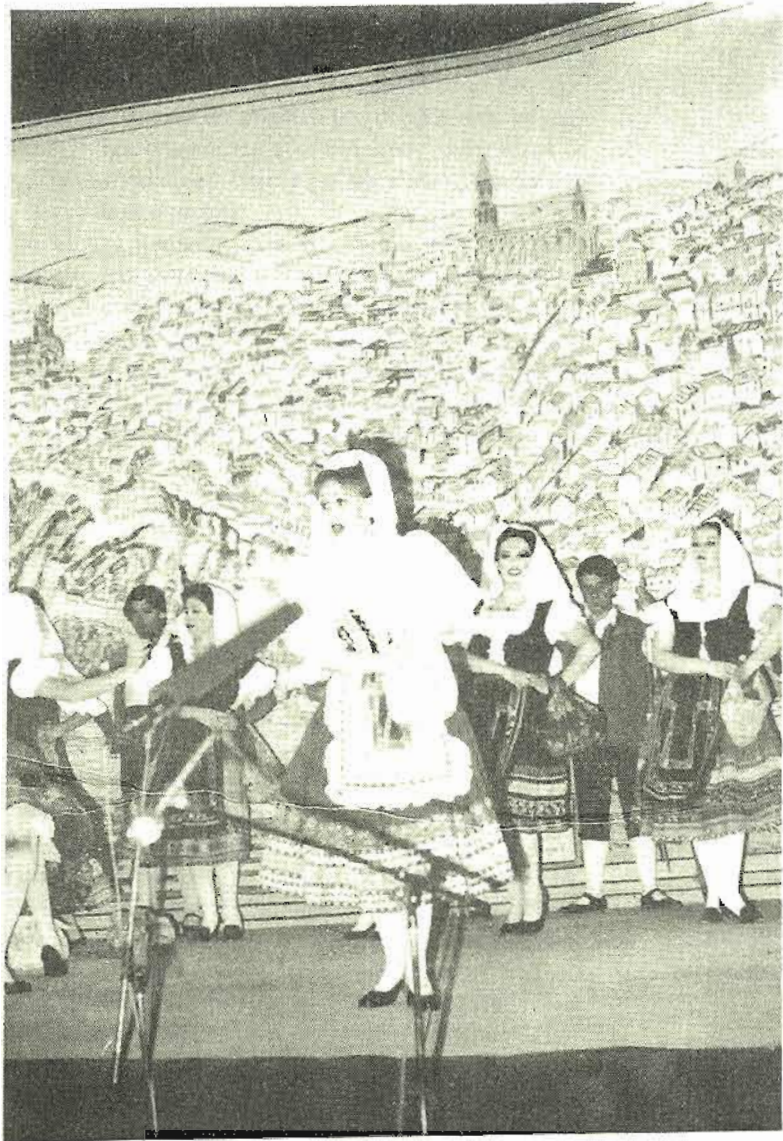


Arriba: vista de la falla de 1.985. Obras de Paco Leal y Jesús Castellanos

Derecha: Grupo de Coros y Danzas Renfe en la inauguración de la Estación.

Grupo Mol de Alcázar en concierto de Rock en la Plaza de





Arriba. Zarzuela. la compañía Lirica Española puso en escena el Huésped del Sevillano.

Derecha: Miguel A. Reguillo, Alcalde de Alcázar junto a D. Enrique Barón, Ministro de Transportes y Comunicaciones, en un momento de la inauguración de la nueva estación ferroviaria.



Damas de las fiestas.

ENCUESTA SOBRE NOSOTROS MISMOS

Recorta o fotocopia este cuestionario, y envíanos tus sugerencias.

EDAD.....

SEXO.....

PROFESION.....

¿DONDE COMPRAS ALACENA DE DESEOS?

.....

.....

¿PORQUE LA COMPRAS?.....

.....

.....

¿QUE NIVEL DE IMPORTANCIA LE DAS A QUE ALCAZAR CUENTE CON UNA REVISTA CULTURAL?

– Muy importante.....

– Importante.....

– Bien.....

– Poco importante.....

– Indiferente.....

SEÑALA LAS SECCIONES QUE MAS TE GUSTAN.

– Espectáculos.....

– Astrología.....

– Historia.....

– Mi Ciudad.....

– Ecología.....

– Miscelanea.....

– Aprender.....

– Dossier.....

– Pasatiempos.....

– Entrevistas.....

– Cómic.....

– Literatura.....

– Artes plásticas.....

– Avisos y contactos.....

¿QUE DOSSIERES TE PARECEN QUE SE DEBEN HACER?.....

.....

.....

.....

¿QUE SECCIONES MAS INCORPORARIAS?

.....

.....

PIENSAS QUE DEBE SER:

– Más barata.....

– Al mismo precio.....

– Más cara.....

– Gratuita.....

Lugar de residencia:

– Alcázar.....

– Comarca.....

– Provincia.....

– Región.....

– Nación.....

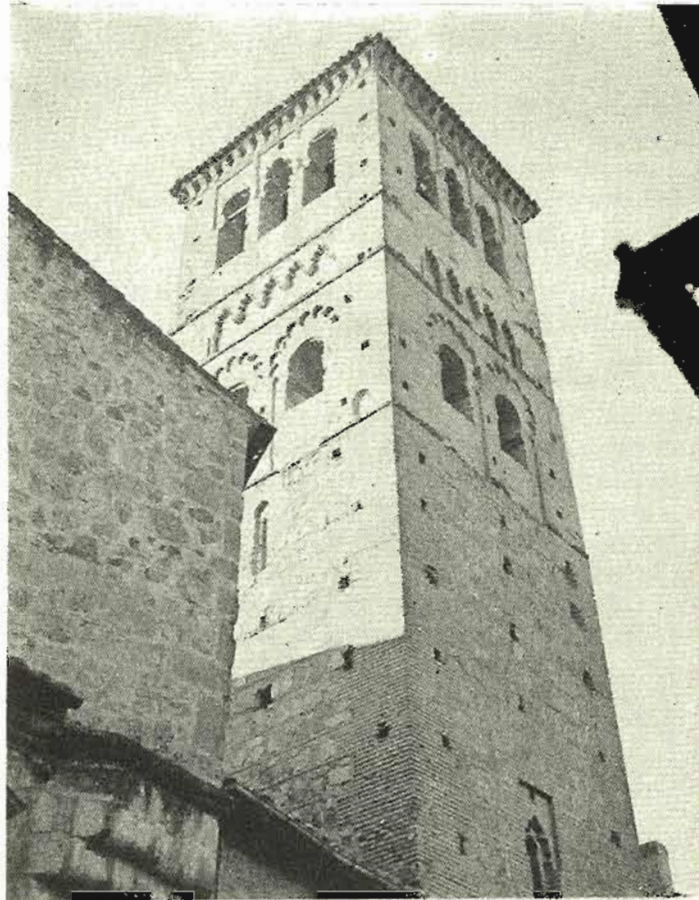
mi tu lá CIUDAD

EN LA CIUDAD DE TOLEDO

Con esas mismas palabras comenzaba una vieja canción sefardita que hablaba del amor de un mancebo con doncella. Recuerdo haberlo oído hace ya muchos años en algún programa cultural de RNE. Por entonces no conocía la ciudad, sólo algunos de los nombres directamente relacionados con ella y que hoy, a años vista de aquel momento, han perdido todo su sentido. El patriotismo vano que la envolvía carecía de solidez. Me di cuenta cuando tuve oportunidad de vivir en ella. También descubrí otras cosas.

Descubrí que Toledo se marcha siempre de nuestros ojos, de nuestras manos, de nosotros mismo. De quien no puede huir, ni puede pretenderlo, es del río, uno de los pocos visitantes (acaso el único) que no es turista. Lo demás para ella y su carga de recelo son cámaras fotográficas, pantalones cortos, pieles bronceadas o por broncear, ojos rasgados y cabelleras rubias. Si antaño fueron los francos quienes ayudaron a la repoblación cristiana para compensar el desajuste entre la población, hogaño esto ya no cuenta y lo que se pretende es que el turista haga noche en la ciudad (Toledo, ciudad dormitorio del Turismo) y no regrese a la capital del reino.

Lo que no se plantean hombres y mujeres muchas veces es que puedan existir ciudades que no quieren entregarse al primero que aparece, abrirles sus puertas, porque Toledo aún las tiene de verdad, y darse a conocer, con todo lo que tienen dentro, así sin más. A Toledo sacarle algo cuesta mucho trabajo. Algunos han llegado hasta la extorsión y el engaño para sacarle algo. Toledo no da nada y todo lo acumula y guarda: Alfonso lo sabía muy bien. Tenía que conquistarla para morir en ella. Otro Alfonso también la entendió, pero eso es una historia para un momento distinto. Ahora lo que me interesa es el visitante o el viajero, si es que son lo mismo.



Torre de Santo Tome



Visitar Toledo es siempre una ilusión. Los siglos endurecen al caparazón de esta ciudad-quelonio que toma el sol despreocupada sobre las colinas. Una vez dentro de sus murallas es necesario llevar un insólito equipaje: un microscopio para observar el tiempo minuciosamente, un estetoscopio para auscultar las piedras y conocer sus ritmos y unos prismáticos para mirar con ellos al revés y ver las cosas grandes (tan grandes que dejan que su sentido se les pierda) en sus justas dimensiones. Hace falta también una sutil percepción para perderse por sus callejas y abandonarse a los trastornos y desvaríos de tiempos pasados hasta que algún perro mal intencionado te devuelva traumáticamente a la realidad. Si la visita es en invierno aún nos hace falta algo más: fe para creer que la ciudad levita y se desplaza hacia las nubes.

El mito de Toledo, en fin, se desvanece de madrugada siempre a tiempo, siempre antes de que en Zocodover, o incluso en la estación ferroviaria, asome la primera Canon o la primera Mamiya, la marca no importa. Entonces Toledo se refugia y deja que las puertas de sus museos se abran: Pasen, señores, pasen y vean. Y es que a Toledo le pesan los siglos.

Edmundo Cornino Atienza.

MISGALEA

JUEGOS

EL VOLANTE

No, no se trata de aprender a conducir, ni de tomarse lo del volante como un juego, sino de jugar con el volante. ¿Y qué es el volante?, pues una pelota con un penacho de plumas, que se lanza al aire y la habilidad consiste en mantenerla siempre en alto.

Repasando un poco su historia, podemos recordar que se jugó en China, Japón y Corea desde hace más de 2.000 años. En el antiguo Japón se utilizaba ese juego para entrenar a la milicia: se creía que las habilidades físicas de un soldado se agudizaban con esta clase de juego. Los oficiales formaban clubs en los que se establecían las reglas del juego. En Corea se jugaba por razones prácticas: los tenderos y vendedores ambulantes se pasaban el volante dándole con los pies, a fin de calentárselos en tiempo frío.

Una versión menos útil del juego es la que se practica con paletas de madera decoradas, llamadas "raquetas". Algunos dibujos de la Grecia clásica muestran un juego muy similar al de la raqueta y el volante. En algunos países es un juego de niñas tradicional: en Japón formaba parte de las celebraciones del Año Nuevo y en la Inglaterra tudor, las jóvenes lo jugaban el martes de carnaval, cuando se creía que el volante tenía poderes proféticos. Mientras le daban al volante, cantaban versos adivinatorios como: "Volante, volante, dime la verdad, ¿Cuántos años viviré? Uno, dos, tres...", y así.

Cómo se juega.

Al volante puede jugar una sola persona, lanzándolo al aire, y manteniéndolo siempre en lo alto golpeándolo cada vez que cae... con el talón, los dedos de los pies, la punta del zapato o la suela. El tanteo se efectúa contando cada golpe que se le da sin que toque el suelo. Un jugador experto puede llegar a darle cientos de golpes.

Pueden jugar dos o más, pasándose el volante con el pie, hasta que se le caiga a un jugador; entonces queda eliminado. El último jugador que queda es el que gana.



Se puede utilizar una raqueta de tenis. De todos modos, el objeto es lanzar al aire el volante el mayor número de veces posible. Jugar al volante al aire libre o en días ventosos hace este juego más difícil e interesante.

Materiales.

Una bola de corcho de 5 cm de diámetro.

Diez plumas de pollo.

Pintura.

Cola.

Plumones de pollo (opcional).

Útiles.

Una lezna y una brocha.

Cómo construir un volante

Se pinta la bola con una capa de imprimación y la dejamos secar. Se lija un poco y le aplicamos una capa de color brillante. Una vez seca la pintura, hacemos 10 agujeros en la pelota, introducimos las puntas de las plumas en los agujeros.

Además de esto, también se puede, decorar el volante con trocitos de plumones junto a las plumas largas.

Lo dicho: Suerte. ¿Por qué no probáis?



THE
K
A
E
N
R
A
B
T
A
E
H

A
A
E
N
W
E
E
E
E
E

EL TEATRO EN LA ESCUELA.

LOS CERTAMENES DE "ABREGO"

El mundo ficticio tiene solamente la importancia de provocar el funcionamiento del alma... Esto lo dijo Max Dessoir con referencia al TEATRO.

Puede haber y las hay, muchas definiciones acerca del hecho teatral. La importancia del teatro está sobradamente reconocida, oficialmente reconocida, universalmente aceptada; pero la potenciación del teatro, la posibilitación del teatro no está ni siquiera planteada como mero juego de entretenimiento, (aunque en este caso es mejor que no esté planteada). El teatro no es solamente un lugar de diversión o entretenimiento, es también un motor de las posibilidades "imaginativas" tan necesarias para el desarrollo integral del hombre.

El teatro de un pueblo es el espejo de la sociedad de ese pueblo cuando el teatro no sea manipulado, ni dirigido, ni condicionado ¡No cabe un teatro con mordazas! Pero hay temor al teatro... decía W. Shakespeare "Todo el mundo es teatro y todos los hombres y mujeres no son sino histriones. Tienen sus entradas y sus salidas de escena y cada uno interpreta diversos papeles en la vida, que no es otra cosa que un drama..." Hay temor al teatro, repito, porque se tiene miedo a verse representado por otro... y si esto no es así y la falta de apoyo a los movimientos teatrales o a las iniciativas como las de ABREGO, son por ignorancia, tanto peor...

Potenciar a los grupos, los certámenes, posibilitar el desarrollo del teatro sin pensar que por ser una minoría puedan dar pocos votos a la hora de unas elecciones (y si hoy es una minoría es por el poco apoyo que reciben). Con este bagaje de razones y otras silenciadas teníamos la convicción de que teatro era, es, y será un transmisor de cultura de primerísimo orden. Soñábamos en poner en marcha como Federico, La Barraca, pero el largo período de sequía cultural que habíamos padecido en los últimos cuarenta años, había ahogado aquel entusiasmo colectivo que se vivió en la última república.

Los mayores no tenían ilusión por integrarse en grupos y/o ni si quiera asistir a estos hechos. De esta reflexión surgió la idea de potenciar el teatro en las escuelas. Animar y posibilitar el desarrollo de esta actividad, que de una manera íntima se

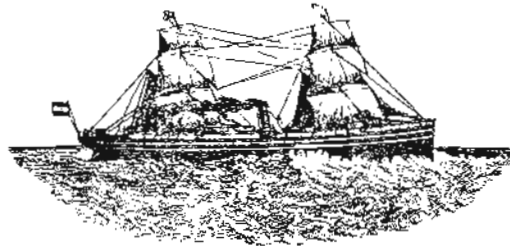


Así nació la idea; pero claramente diferenciada de lo que iba a ser Teatro Escolar, esto es teatro hecho por escolares y no teatro infantil como algunos lo confunden. La idea, como nuestra, nos parecía muy buena y con una fe grande y un más grande entusiasmo, iniciamos la tarea... Hoy nos sentimos orgullosos del desarrollo de los SIETE certámenes transcurridos. Siete certámenes en los que han participado más de 60 Colegios de la comarca, han actuado más de 1.500 escolares (sin contar con los apuntadores, tramoyistas, maquilladores, decoradores, etc. etc.) y unos 18.000 espectadores que han presenciado obras de Cervantes, de Lope de Rueda, de Shakespeare, Molière y un largo etc.; así como obras escritas por los mismo escolares que nos deleitaron a pequeños y mayores. El Certamen potencia la posibilidad de actuar con otros ver el trabajo de otros, ver teatro, empezar a quererlo, a entenderlo, a vivirlo en ese periodo tan decisivo de su educación como es la etapa de E.G.B. El certamen animaba a pretender ser el mejor, quedar mejor que los otros pero entendido en el sano sentido de la confrontación noble que no genera competitividad malsana.

Esos niños no olvidarán nunca su participación, los ensayos, los errores propios o de los compañeros que sirvieron de jolgorio, los nervios antes de levantarse el telón... y el aplauso final como recompensa a esas horas de sacrificio en los ensayos, a ese esfuerzo a representar a un personaje muy distinto su personalidad o edad. Esos niños han conocido obras de autores consagrados, personajes de la fábula y el mito, habrán aprendido a hablar un poco mejor, han experimentado con conocimiento esa gran desconocida que es la expresión corporal aplicada. Cada uno de los personajes representados, héroes, sabios o tontos, pobres o ricos, han dejado en el niño unas vivencias positivas para el desarrollo de su personalidad de adulto.

El rendimiento social de estos certámenes **no** puede verse a corto plazo ni debe programarse con ese fin. Cada certamen no se acaba en sí mismo, todo lo contrario; cada año, cuando llega la clausura y se entregan los diplomas, cada niño lleva abiertas las ventanas de unas posibilidades nuevas, de haber experimentado algo nuevo. Para algunos será una sorpresa ver sus propias habilidades desconocidas hasta entonces, para otros habrá sido sólo un sacrificio, pero serán los menos.

Este año de 1.985 ha sido el VII Certamen y ha sido también el más numeroso ya que han participado 13 Colegios de nueve poblaciones de la Comarca y cuatro de Alcázar. Men-



La fe en la actividad teatral, nuestra fe, es ilimitada, nuestra esperanza se debilita por la falta de apoyos económicos de quienes, creemos, están obligados a ellos por su ambiente comarcal y rentabilidad social.

Es verdad que las reticencias y malos entendidos de los primeros años con el Ayuntamiento de Alcázar se han ido despejando; pero faltan los apoyos provinciales, que hasta ahora, se han quedado sólo en promesas. La Junta de Comunidades ha colaborado una vez... Sólo una entidad privada, la Caja de Ahorros y Monte de Piedad de Madrid, nos viene ayudando desde un principio libremente y sin interferencias, como debe ser...

Queremos seguir con los certámenes, potenciando la posibilidad de la Comarca aunque sea con respiración boca a boca...

García Lorca, poco antes de morir escribía el final de la que sería su última obra de teatro... ¡¡SILENCIO!!

ANTONIO SEGURA LUJAN

de 500 habitantes se ha hecho teatro por primera vez para venir al certamen, no les ha importado la distancia. Por nuestra parte pese a que está fuera de la comarca de Alcázar le tendimos la mano porque en los pueblos pequeños es mucho más difícil desarrollar actividades de esta clase y no podíamos ahogar unas ilusiones creadas al conocer la existencia del Certamen de Abrego...

Nosotros también esperamos que se nos tienda la mano, que se nos ayude a mantener estos certámenes. Que se nos ayude porque la actividad se lo merece no porque sea de Abrego y que no se deje de ayudarnos porque sea Abrego la organizadora, con independencia del valor de la actividad.

Abrego pone a disposición de las autoridades locales, provinciales y regionales la experiencia de estos siete años para organizar estos certámenes no sólo a nivel comarcal, sino también a nivel provincial, con selección de uno o dos grupos por comarca, después por provincia hasta llegar al certamen regional. Estamos seguros que cientos de colegios participarían todos los años, que miles de escolares desarrollarían la actividad teatral y que serían varios los miles de niños espectadores...

Si Abrego tuviera el apoyo económico necesario, este proyecto lo pondría en marcha el próximo año. Nuestra oferta queda hecha...

Y no para aquí nuestra visión del teatro como actividad escolar: tenemos la lejana esperanza que la actividad teatral en los Colegios sea una asignatura obligatoria y no como ahora una actividad extraescolar que depende, en exclusiva, de que haya algún profesor aficionado al teatro (A los que desde aquí hacemos público nuestro agradecimiento por su colaboración). El hecho de que haya algo de dramatización o ejercicios sobre ella es insuficiente, no se puede ser tímido en esto, pocas cosas hay tan educativas y culturales como el teatro.





AFIRMO QUE TENEMOS QUE ENTREGAR EL TEATRO A LOS NIÑOS PARA QUE LO HAGAN ELLOS DESDE AHORA MISMO, COMO QUIERAN.

LES PEDIREMOS QUE NOS DEJEN SEGUIR ENTRETENIENDONOS UN POCO CON LO NUESTRO, SI ES PRECISO Y POR NOSTALGIA... PERO ESTOY CONVENCIDO DE QUE SI, AL FIN, LES DAMOS LAS PRIMERAS LLAVES DE LA SALA, UNAS CUANTAS BOMBILLAS Y UNOS TRAPOS, ENSEGUIDA VA A SER MEJOR PARA TODOS.

SANTIAGO JOSE SAIZ.
Autor teatral y periodista.





TEATRO INFANTIL

He aquí una de las facetas educativas más completas para el niño. En cualquier aplicación el hecho teatral debe ser una manifestación y un divertimento; máxime en la edad de la infancia, en la que, el niño, amén del ejercicio teatral, aprende lo que es dicción, expresión corporal, montaje, luminotecnia, etc. además de desentrañar todo lo que lleva inserto la literatura de un guión, o aprende a componerlo con el complejo mundo de sus personajes que tomarán vida en escena.

Ese maravilloso mundo de fantasía se desarrolla en torno a la palabra clave del teatro. "VIVENCIA" Todos los demás elementos de montaje y recursos técnicos deben estar al servicio de ese fomento mágico que da lugar al Teatro.

Se puede hacer Teatro con un escenario desnudo de elementos, con un guión improvisado sobre la marcha, basada en unas inesperadas sugerencias, siempre que el niño actor viva y exponga su creatividad; entonces sale a la luz ese hecho teatral que conecta con el público y hace del niño un pequeño gran-actor creíble, lleno de naturalidad.

En mi experiencia teatral con niños quedo sorprendido y admirado de los enormes recursos que surgen del grupo. Puesta en marcha una primera idea, son capaces de ampliar en torno a ella una auténtica gama de matices, sucesos lógicos que se encadenan a ese principio y el resultado puede ser francamente sorprendente, auténtico y a la medida de sus mentalidades ya que son los coautores de obra y montaje.

Ese fue el caso de la obra presentada hace tres temporadas por mi grupo del Colegio Arrese en el Certamen de Abrego titulada "Una hora en el país de la fantasía" donde a falta de un guión se creó el más interesante y espontáneo. Solo fue necesaria la siguiente propuesta: ¿Qué puede suceder si dos niños faltan a clase y se pierden en un mundo fantástico de sueños?.



Así surgió esa puesta en escena que obtuvo éxito, trofeos, y el aplauso de todos.

A veces es difícil que el niño sea natural en el Teatro, se suele pegar a la rigurosa dicción gramatical que de puro perfecta resulta falsa. Ese defecto, como otros varios que suelen aparecer casi siempre, en cuanto a composición escénica debe corregirse desde un principio o crearán una trayectoria equívoca muy difícil de superar.

Por supuesto, el niño puede y debe ser creador de su personaje, siempre que no incurra en esos defectos en los que muy probablemente va a caer. A partir de que su labor sea válida, puede hacer la más variada versión de su trabajo. En cuanto a los textos está bien claro que hay muy pocos interesantes para el Teatro Infantil. Los más resultan cursis y anacrónicos para la mentalidad de un niño actual. La solución está bien clara: o confeccionar un guión colectivo (que en mi opinión personal es la más auténtica manifestación escénica, no en vano la comedia del Arte estudiaba el status social de la Villa que visitaban y a partir de ahí crean, representan y transmiten el Teatro), o bien recurrir a obras escritas para adultos pero de fácil aceptación por el mundo infantil porque su trama escénica, además de divertida y colorista, resulta creíble y no absurda para unos niños de los que la mayoría de las veces tenemos mucho que aprender.

En cualquier caso, ya es plausible y digno de elogio que el Teatro Infantil vaya en auge, que Abrego, Cultura y demás colegas míos lo hagan posible y que se reconozca que no sólo es un divertimento sino uno de los métodos educativos más completos y eficaces.

*Francisco González Sessarino
Grupo Alcázar T.C.E.*

HABLAN LOS NIÑOS. PAGINA DE ALUMNOS

COLEGIO
JESUS RUIZ
ALCAZAR

EL TEATRO EN LA ESCUELA

Algunas personas adultas consideran el teatro en la escuela como una feria de vanidades, como algo que queda bien, como algo lucido pero nada más. Nada más lejos de la realidad, para nosotros el teatro escolar tiene una gran importancia en el terreno cultural y educativo. Hacemos esta afirmación considerando que el teatro nos pone en contacto con sus autores, con su forma de pensar, con su forma de escribir, nos ayuda a aumentar nuestro vocabulario, a dar la entonación adecuada a cada frase en cada momento, acompañándola con el gesto correcto, a movernos con soltura cuando hablamos, a evitar repeticiones inútiles de monosílabos a frases ya hechas de las que utilizamos frecuentemente en el habla coloquial, nos ayuda a perder la timidez ante el público, nos pone en contacto con las ropas, usos, costumbres de otras épocas, y un largo etc., que podríamos enumerar.

Consideramos que el teatro no es ni debe ser una asignatura aislada, sino que es una parte más del Área de Lenguaje, de la Literatura, puesto que para el montaje de una obra teatral, es necesario hacer un estudio detallado, minucioso de su autor, de su época, de su obra, saber qué nos quiere decir el autor en esas líneas que vamos a decir, estudiar los posibles cambios y adaptaciones musicales que pueden incorporarse.

Por último las representaciones de teatro escolar tienen también de positivo que el trabajar chicos y chicas de distintas edades, nos enseña a conocernos mejor, a comprendernos mejor, a ayudarnos unos a otros para tratar de salvar las dificultades, a tener una ilusión más, una ilusión que nos forma, y hace que nos preparemos un poco más para el día que dejemos la escuela, para ese día que tengamos que incorporarnos a la sociedad de una forma más activa.

Margarita Clara.

Zarah

Poeta

Alumnas del Colegio P. Jesús Ruiz



ALCAZAR DE SAN JUAN

Tú eres Castilla

La fuente divina de la España perdida,
que poco a poco resucita.
El Castellano que te admira
es un Castellano absorbido en el corazón de tu vida.
Por eso te admira ¡Castilla!
Por tu tierra rojiza, llana y fría o caliente
que más da. ¡Castilla!
Porque tu tierra, es tierra delgada
como " Rocmante "
y sabes que por ella cabalgó
con sus cascos gastados, pero imperiales.
Tú, Castilla,
que sientes a tus espaldas los rayos del sol
trabajas callada y con amor,
para darle al mundo entero
ese vino tan Castellano y Español.
Tú, Castilla, ¡Mi Castilla la Manchega!
La uniforme,
la llana
La verdadera.
Tu, mi amor secreto,
pálido rostro de Abril
ceñido a su frío invierno.
¡Sabes que eres tú, Castilla!
Mi verdadera madre patria.
Y esa palabra ¡Castilla!
es pura magia
fantasía de la nada
y con ella me haces sentir
más Castellana

Zarah.

TEATRO ESCOLAR ¿PARA QUE?

Cuando se habla de teatro surgen de forma instantánea dos figuras: la del actor y la del espectador. (el director y el autor quedan en la mayoría de los casos alejados de ese primer plano), y sobre aquellos dos, una sobre todo: el actor como algo fundamental. Y siendo esto verdad no lo es del todo porque con independencia de quien lo haga, el teatro no es algo de unos pocos.

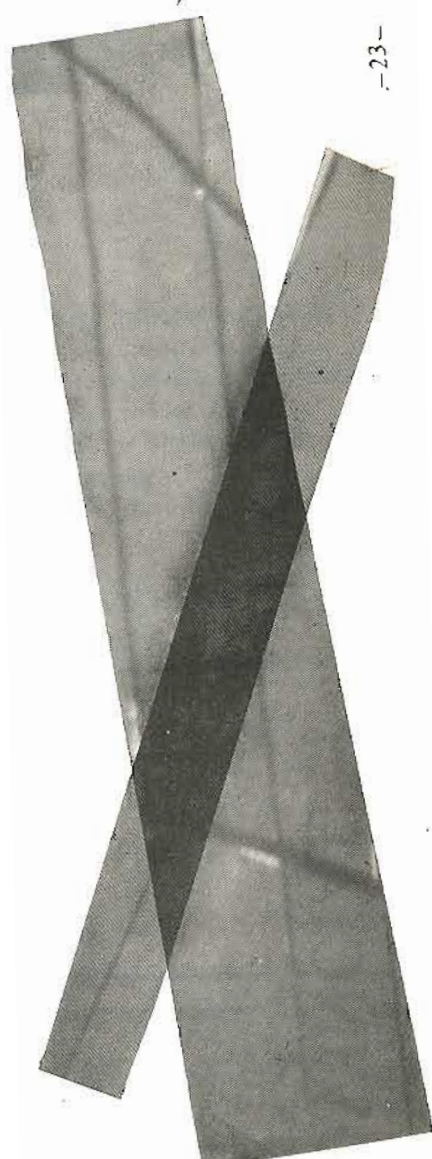
Acuden a mi memoria recuerdos de mi ya lejana etapa escolar: una fiesta con motivo de algún patrono; un equipo de actores que nunca supe cómo se elegían; un texto de un "desconocido" autor dramático, a ser posible cómico; y, con toda seguridad, un profesor con funciones de director de escena responsabilizado por y ante el público infantil y adulto. Una vez agitados estos componentes podían ser servidos muy calentitos en el incomparable marco de la fiesta escolar una vez al año (académico). Después de aquella jornada, si el teatro caía en el olvido o regresaba a sus cuarteles de invierno aguardando a la próxima primavera, yo no lo sé ahora, como tampoco lo supe entonces. Lo cierto es que agradezco a aquellos compañeros los gratos momentos que nos hicieron pasar y en los que sólo podíamos participar como espectadores.

Tiempo después descubrí, sin ningún tipo de sorpresa, que en aquellos años, en otros lugares alejados geográficamente, en otros países europeos, el teatro formaba parte de programas escolares y no sólo como elemento experimental o compensatorio, sino por derecho propio porque bajo las carátulas se hallaban ocultos una serie de valores que engrandecían —aún hoy lo hacen— el hombre: descubrimiento y análisis de la propia cultura; adquisición de un nuevo lenguaje, aunque el del teatro figure entre los más antiguos; desarrollo de la capacidad crítica del individuo frente a la realidad a través de un proceso que podríamos esquematizar: influencia exterior —interiorización— expresión; dominio de distintos procesos de comunicación. En definitiva, el teatro como colaborador en el desarrollo integral del hombre en su acercamiento hacia la realidad en que se desenvuelve.

Es por el valor intrínseco del teatro como instrumento de comunicación, (no olvidemos que la comunicación en el teatro se realiza de forma limpia y transparente, directa, entre los hombres, al tiempo que se estructura en un bien cultural que a todos atañe e implica por ser una actividad, como toda actividad comunicativa, de carácter colectivo), lo que lo hace interesante para su utilización como elemento pedagógico tanto en colegios como en otros centros de enseñanza. El hecho de que el lenguaje teatral, su vocabulario, no sea algo fijo e inmutable y que tengamos que recrearlo día a día a partir de nosotros mismos, de nuestra propia herramienta como es el cuerpo (de él procede el movimiento y la voz, por mencionar sólo dos elementos del lenguaje teatral) junto a nuestra fantasía creadora, refuerzan, si cabe, todo el interés que pueda despertar la actividad dramática.

Parte de nuestra identidad como individuos que forman una sociedad, nos guste o no, se encuentra en el teatro y al ser éste un fenómeno colectivo nos sitúa a todos en el derecho a adentrarnos por los vericuetos de sus formas y de sus lenguajes, porque a nadie, sin que necesariamente sea actor, se le puede privar de una (in)formación integral y del libre conocimiento y uso de un lenguaje que, si no pertenece a todos, acabará desapareciendo.

Edmundo Comino.



AREA DE CULTURA



CAMPAÑAS PERMANENTES DE DIFUSION CULTURAL

Universidades Populares

En funcionamiento

Puertollano
Almadén
Almagro
Alcázar
Herencia
La Solana

De próxima creación

Miguelturra
Castellar de Santiago
Villanueva de los Infantes
Manzanares
Almodóvar del Campo
Comarcalización Valle de Alcudia

Núcleos rurales

Coordinadores Culturales de Zona

En funcionamiento

Villanueva de los Infantes
Montiel
Puertollano / Valle de Alcudia

Próximo funcionamiento

Campo de Criptana
Valle de Alcudia / Almadén

Convenios Culturales

125 Grupos
480 Actuaciones
180 Conferencias

Ciclos y jornadas

Exposiciones

Encuentros y Congresos

CUATRO DEL TRES DEL OCHENTA Y CINCO

Una vasta extensión de materia gris, no se ve el horizonte, se supone que es estriada pero ¿no se ven unas cuadrículas?. Sí, fíjate bien, ahí están, son trazos firmes, disimulados, pero son.

Que curioso, una vez que las descubres no se pierden de vista, es como un esquema, te tienes que fijar bien. Si lo haces incluso aciertas a ver algo dentro de ellas.

Qué ilusos, pensar que no hay nada, que todo lo que puede haber lo pones tú. No, eso que hay ahí no lo puse yo. Eso tampoco ¿Qué pasa?.

Parece un esquema, pero yo no he hecho ningún esquema ¿Quién ha sido?. Aquí no tiene nadie acceso, es mío, sólo mío, pero ¿y ésto?. Cuando lo ves, cuando sabes que está ahí, aunque tu no lo has puesto, ni es tuyo, ni quieres que esté; pero está ¿qué hacer?: luchar contra tí misma, sí contra tí misma porque está dentro de tí asimilarlo.

¿Qué es más angustioso? ¿luchar contra tí o pensar que puede llegar un día en que ni te planteas que eso no es tuyo, que no eres tú?. No sé. Entonces es cuando vienen las ideas raras, buscando una solución, raras sí, porque no las deberías pensar, porque es la reacción a tus reacciones que no deberían ser tuyas. Y todo por unas rayas, unas cuadrículas imperceptibles que casi nadie alcanza a ver.

JULIANA



GASTRONOMIA



TIZNAO

Se pone al fuego un puchero con agua. Cuando esté caliente se le echan tomates secos. Una vez cocidas, sacamos unas pocas y se machacan con los cominos.

Se asa bacalao y pimiento, que se añaden a lo anterior. Picamos unas sopas de pan, y el plato está listo para comer.

PIPIRRANA MANCHEGA

Ponemos a cocer lo siguiente:

- Un litro de agua, con un poco de aceite
 - Dientes de ajo
 - Picante y
 - Sopas de pan
- Más fácil...



IX Certamen de Cuento y Poesía Miguel de Cervantes Saavedra del Instituto de Bachillerato de Alcázar de San Juan.—

Premios:

Premio de Cuentos:

1.º Premio dotado con 50.000 ptas ha correspondido a Pedro Manuel Villorra Gallardo de la Roda con el cuento titulado "Muerte en el Jardín".

Se ha concedido una mención de honor a José Hermida Lazcano y José M.ª Martínez Campos.

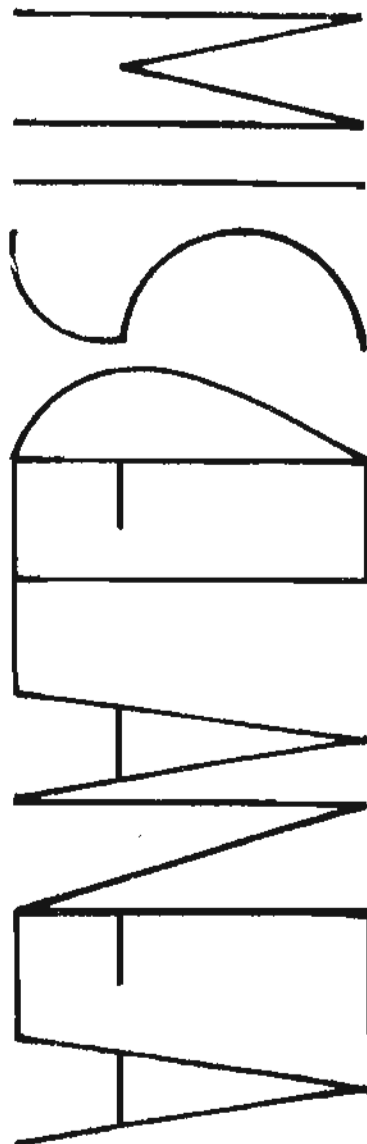
Premios de Poesía: dotado con 50.000 ptas.

Ha sido concedido a Andrés Isla Gallego de Soria con el título "Veo".

Se han concedido menciones honoríficas en la sección de Poesía a M.ª Isabel Toro Pascua y Pedro Muñoz Bercedo.

El Jurado acordó también por unanimidad hacer Mención de Honor del mejor trabajo de los presentados por los alumnos de este Centro al Poema "Libertad" de Jesús Rullo Valdepeñas.

Si los premiados por cualquier circunstancia incumplen las bases del Certamen, el premio se otorgará a la primera mención Honorífica y así sucesivamente.



MISDANA

FILATELIA EL SELLO EXTRANJERO

La afición al coleccionismo, suele nacer a partir de los ocho años, y es muy común que estos niños den preferencia al sello procedente del extranjero, porque en su mente se afianza la idea de que los sellos de otros países tienen más mérito y valor que los suyos propios. Esta práctica es también muy generalizada entre los profanos que valoran en demasía el sello extranjero; estas líneas sólo pretenden orientar sobre esta forma de coleccionismo.

Prácticamente es casi imposible el poseer una colección de sellos del mundo medianamente completa, salvo que vaya orientada el coleccionismo temático, pero si es mucho más fácil dedicarse a coleccionar de un solo país.

En España es práctica muy generalizada, el coleccionar sellos de países Europeos y Sudamericanos principalmente de Francia, Alemania, Italia y Reino Unido en el capítulo concerniente a Europa; Venezuela, Argentina, Brasil y Cuba, están en la preferencia de los coleccionistas en lo que se refiere a Sudamérica.

Después de todo lo expuesto, también cabe decir que si la afición a coleccionar sellos sólo se dirige a temas específicos, puede resultar muy costosa y la Filatelia entendida como hobby, sin grandes pretensiones, esta al alcance de todo el mundo.

Otra forma barata e interesante de coleccionar el sello extranjero es la de, sin tener en cuenta el país, el tema o la forma, adquirir en filatelias, imprentas o mercadillos del sello, sellos extranjeros de los países del Este



que, aunque la mayor parte de ellos tienen escaso valor filatélico, sin embargo son verdaderas obras de arte por el cuidado expreso que tienen en la edición de los mismos, principalmente Hungría, Polonia, Checoslovaquia, etc. En estos países prima preferentemente la impresión en calcografía de cuadros famosos, de paisajes, monumentos, etc.

En conclusión, la recomendación final en este tema para el aficionado a la filatelia, sin cohartar sus propias inclinaciones, es recomendar primero que, preferentemente se coleccionen sellos de nuestro país, los cuales pueden competir con cualquiera por su extensa gama de temas y matices y por su alto valor filatélico y, segundo, que en la medida de lo posible, se cuente con el asesoramiento de expertos en la materia; por último que adaptándose cada uno a su poder adquisitivo, se adquieran catálogos existentes en el mercado, que sirven de guía tanto a los principiantes como a los expertos.

En un próximo artículo, comentaremos otra forma interesante de coleccionar sellos en el tema de las ex Colonias Españolas.

Conrado Romero Moya.

CANTE FLAMENCO

No cabe la menor duda que el cante andaluz representa, dentro del folklore del occidente europeo, y aún dentro del folklore universal, una de la más ricas e inconfundibles manifestaciones de la música popular.

JUICIO SOBRE EL ORIGEN Y RAICES DEL CANTE

Los juicios oscilan entre los que refieren su nacimiento al arte musical árabe y hacen coincidir sus iniciales muestras

con el establecimiento en Andalucía de los primeros dominadores musulmanes, hasta los que ya advierten sus primitivos destellos a mediados del siglo XV, tiempo en que llegaron a España los gitanos, procedentes, según parece ser, del Indostán y de Egipto, y de cuya raza asimiló el pueblo andaluz ciertos característicos brotes de su música milenaria. Tampoco faltan quienes afirman que los elementos fundamentales y originarios del cante andaluz se derivan de los cantos litúrgicos de la Iglesia bizantina y, por virtud de tal ascendencia, de los de la primitiva Iglesia oriental.

Lo que sí parece tener atisbos de verosimilitud es que la raza árabe y la gitana, al mezclarse y solidarizarse con la del sur de la península Ibérica, sirvieron, merced al consiguiente entronque de sangres y a la mutua acomodación de costumbres, de vehículo propio y natural para una

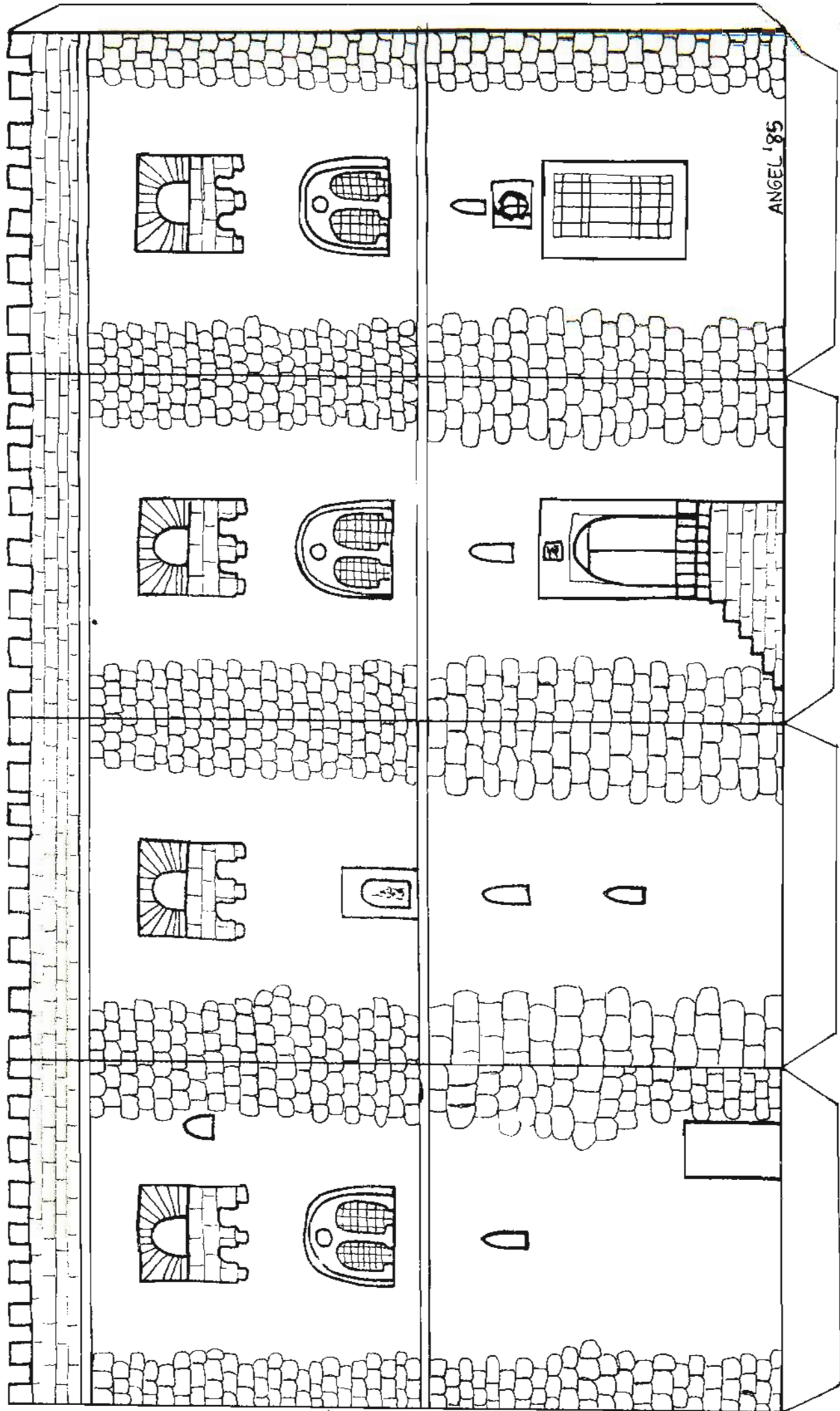
evidente y clara predisposición del pueblo a esta forma de expresión folclórica. Después de luego, tal estado de cosas debió quedar latente en el ánimo del andaluz.

Hemos señalado anteriormente que la existencia y el desarrollo de este cante no se advierte, o no toma un carácter definitivo, hasta los albores del siglo pasado, poco más o menos. A partir de entonces, el folklore de Andalucía evidencia un concreto y poderoso impulso espontáneo.

Todavía no se ha conseguido, a ciencia cierta, fijar las circunstancias y los motivos que dieron lugar a este auge tan inesperado como arrasador. Gracias al cual fue posible luego, ajustar los perfiles y las purzas del cante andaluz, sometiendo al vivo análisis de la experiencia personal.

A. Castañeda - J. A. Ubeda.

COLONIA Y REGORRA "EL TORREON"



ARTES PLÁSTICAS

EL TAPIZ
UNA ACTIVIDAD
PARA GENTE PACIENTE

“Hace muchos años el tapiz era un arte aplicada, hoy en día ha dejado de serlo, aunque se le continúa llamando así. En la Edad Media y Renacimiento los grandes señores ponían en las paredes de su casa tapices porque se morían de frío. Ahora, que ya no nos vestimos con algo tejido a mano, sino a máquina y que vivimos en casas con calefacción —o por lo menos no pasamos tanto frío como en la edad Media—, el tapiz, como decía antes, ha dejado de ser un arte aplicada.

Ya no se utiliza para tapar algo o para dar calor.... Ha cambiado totalmente su función. Ahora mismo un tapiz no tiene por qué estar pegado a la pared, ni tiene que estar confeccionado en lino, lana o un material cálido. Entonces lo que se utiliza bastante es el diseño del tapiz en plan espacial: hacer una escultura tejida”.

¿Y no podemos definirlo?

No se puede definir. Puedes decir que el algo tejido, pero... En la Bienal de la Lausana, que es dónde se presenta lo último que se ha hecho en este campo, yo he visto una tela cortada que han hecho una composición con ella, la han colocado en una sala y ya está. Eso se considera tapiz y, sin embargo, no está tejido a mano.

También se han presentado composiciones en las que se ha recubierto madera o aluminio con un material textil, y eso es un tapiz. Y por los materiales tampoco se puede definir porque yo he visto tapices hecho con fibra de vidrio y con hilos de cobre y esos son materiales de la escultura. Lo que sucede es que al perder la función que tenía de calentar, pierde todo. Ahora se utiliza para el tapiz, el plástico, la fibra de vidrio, la película iridiscente, telas —como puede ser la organza de seda y el algodón, pero tejidos industriales—, etc. y luego se aplica. O

sea, que se cuenta con una variedad de materiales increíble.

Maite Domingos García nació en León, tiene veinticinco años y es profesora en la Escuela de Artes y Ofi-



Maite Domingos, tapicera.

cios de Tomelloso (Ciudad Real). Al terminar COU quería estudiar Bellas Artes y se vino a Madrid: estuvo preparando su ingreso en la Facultad, dibujando del natural en el Círculo de Bellas Artes y también llevó a cabo un curso de Delineación Industrial. Después se matriculó en la Escuela de Artes y Oficios y se dedicó a la especialidad del tapiz. Al terminar sus estudios trabajó con unos amigos en un taller textil y luego le concedieron la plaza de Tomelloso, donde lleva tres años.

¿En qué consiste tu trabajo en la Escuela?

Como los alumnos no han llegado a la especialidad, ahora les doy taller de creatividad y trabajamos con diferentes materiales. Así aprecian cada uno y cuando avancen en los estudios, podrán prepararse maquetas, decorados, etc.

Con la gente del tapiz de este curso, que el año que viene escogen especialidad, he hecho cosas del telar, para que vean si les gusta o no. También hemos trabajado en diseño textil; el diseño de un tapiz para realizar entre todos; nudos marineros de macramé, que es una cosa que se puede aplicar al tapiz y se lo he enseñado para que lo utilicen en el telar, no para que se hagan una lámpara. Es decir, si cuando estén tejiendo les apetece sacar cuatro hilos y meterlos en otro sitio, que lo hagan.

Hemos hecho varias cosas y lo que hemos podido porque la Escuela está mal de materiales.

¿Y el trabajo en tu casa?

Este año he trabajado mucho: Tapices, una alfombra, varios cojines, diseño para tela, papel reciclado y algo de papel con plantas.

¿Qué es el papel reciclado?

Es un papel vuelto a elaborar partiendo de desechos de periódicos: Se deshacen los restos de periódico y se hace pasta de papel, lo dejas en una cubeta con agua y se pasa por una especie de tamiz y ahí se queda la hoja de papel. Queda muy bien. El resultado es bueno, por la textura, por los bordes difuminados... Algo parecido a un pergamino.

¿Y para qué se puede utilizar?

Para dibujar, para pintar, para hacer composiciones... Hace dos años en el Museo de Artes Aplicadas de Lausana hubo una exposición de esculturas hechas con este tipo de papel. Me interesó mucho, pero no sabía cómo hacerlo hasta que vi un artículo en una revista sobre cómo hacer papel en casa. Trabajé en ello hasta que lo saqué y también se lo he enseñado a algunos de mis alumnos y ponernos un poco al día de lo que se hace por ahí.

¿Y qué decías antes del papel con plantas?

Se hace con plantas fibrosas deshechas. Se cortan los juncos, el esparto, la ortiga, el cáñamo... todas las plantas textiles. Después de cortar los tallos en trozos pequeños, se cuecen y se hace una pasta, lo mismo que con los papeles de periódico.

Con restos de tela también podemos obtener papel, que, además, es de muy buena calidad.

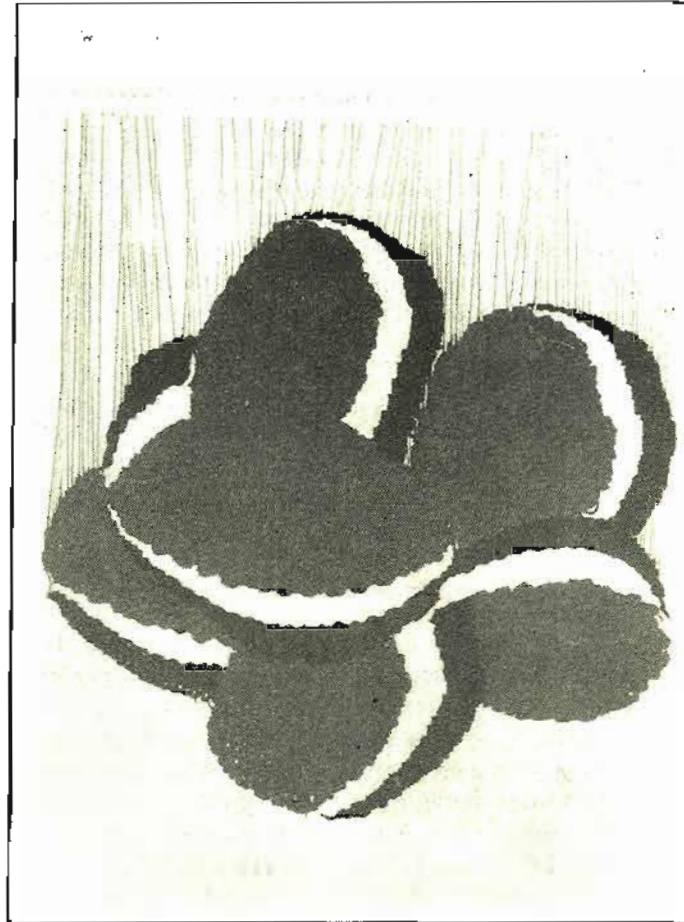
¿Luego les das color?

A veces. Se pueden teñir con anilinas, óleo, etc., o aplicarle aguarrás y queda desteñido. Podemos pintar encima y, sobre todo, tiene todas las aplicaciones que cada uno le vea.

LO DIFÍCIL NO ES TEJER SINO HACER UN DISEÑO.

Pasamos a los tapices, ¿Son difíciles de hacer?

No, todo el mundo piensa que lo es pero resultan muy fáciles. Yo le digo a la gente en clase que no tengan prisa por empezar a tejer porque es lo que menos cuesta; lo difícil es saber hacer un diseño, combinar el colorido, hacer un buen estudio del volumen (dónde pongo deter-



minado punto para que resalte más o resalte menos). etc. Por ejemplo, tu vas a Madrid a un taller textil de esos que hay y te enseñan a tejer en dos semanas. Crees que ya lo tienes todo hecho, pero no has adquirido idea de color ni de nada y luego que se pueda ver o no lo que hace la gente, es otra cuestión.

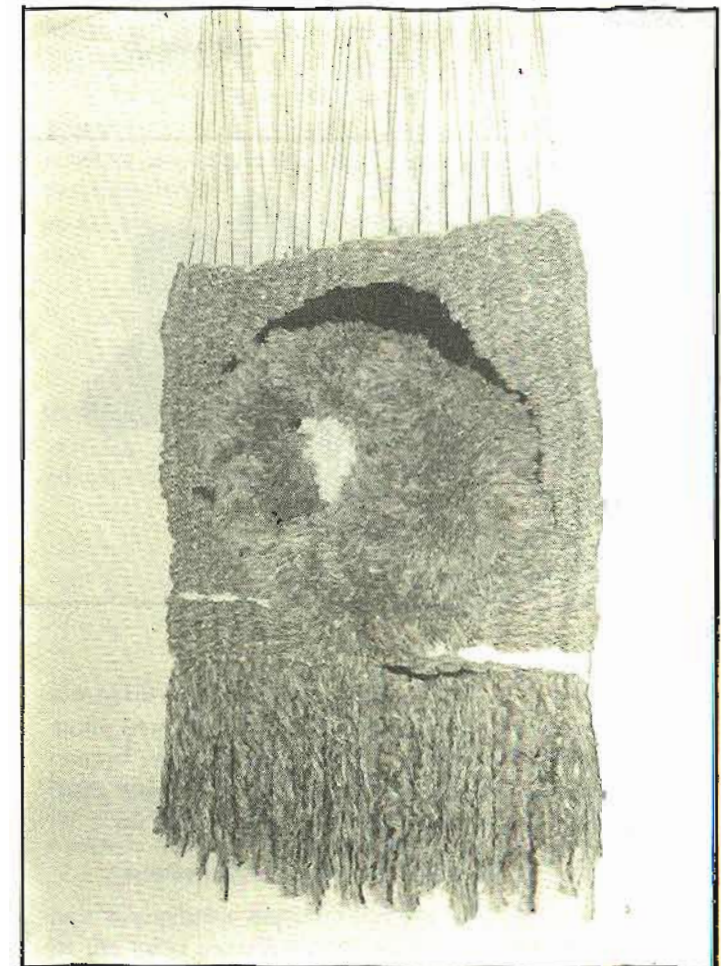
¿En qué te basas para hacer un proyecto?

Normalmente la familia te encarga un tapiz para colocar en determinado lugar de la casa. Como no te puedes basar solamente en eso. Los visitas, conoces el salón, el comedor o el dormitorio para hacerte una idea de dónde quieren ponerlo; hay que tomar nota del tipo de muebles, de la decoración del resto de la casa; los colores

que tú pondrías y los que les gustan a ellos, que son los que van a sufrirlo a diario, del espacio que hay... En base a todo eso haces un proyecto: Que es un sitio de paso, se le pueden poner colores más vivos: que lo van a poner enfrente del sofá y lo van a ver tres horas seguidas todos los días, pues mejor hacerlo en tonos suaves para que no se vuelvan locos. Esto es saber hacer un proyecto.

¿Qué materiales utilizas?

Casi siempre algodón, lana, algo de fibra también. Utilizo materiales clásicos porque tampoco me apetece complicarme mucho.



¿Trabajas siempre de encargo?

No que va, si no hay encargos, voy haciendo alguno de los diseños que tengo. También depende un poco de los materiales con los que cuente.

¿En qué te inspiras para realizar los diseños?

Depende mucho. Hay veces en que veo una cosa y digo: "Esto me puede valer para lo que tengo", y lo utilizo. En un bar de las Alpujarras me fijé en unas sillas amontonadas una encima de otras, pues eso me sirvió para trabajar haciendo algunas composiciones basándome en la forma del módulo. En otras ocasiones piensas que variando esto o aquello puedes conseguir algo para tu trabajo, o el campo te da la idea para realizar una composición geométrica basándote en el paisaje, las hojas de los árboles,.... Cualquiera cosa puede proporcionarte ideas.

¿Resultan muy caros los materiales?

Suelen ser caros. A veces tiño yo misma la lana, bien porque no encuentre el tono que me hace falta, bien porque me resulta todo muy costoso.

Miro bastante cuando voy por ahí, sobre todo en Barcelona que es la meca de todo el mundo que se dedica a esto. Allí se encuentran materiales de deshecho muy buenos y que no están mal de precio. Lo ideal sería que alguien pudiese mandarte materiales de Irán o de los países nórdicos. Por ejemplo, en Dinamarca, Noruega y Suecia he visto unas lanas preciosas y unos materiales rarísimos. Como hace mucho frío, hay mucha afición a todo esto de tejer.

¿En España hay gente que viva de la confección del tapiz?

No, aquí yo no veo que haya muchas personas que se dediquen a ello. Es lo que comentábamos antes sobre que se sabe tejer, pero se tiene como un hobby, aparte de que es una cosa muy lenta y para gente de gran paciencia.

¿Sabes lo que suele hacer todo aquel que se dedica al tapiz? realizar también otra actividad más rápida —hacer papel, grabados, escultura, etc.— para ver cómo cunde. Te podría nombrar mucha gente que se pone con algo en lo que los resultados son inmediatos.

Volviendo al tema de la pregunta muy pocos se lo plantean a nivel de vivir de ello. Ya te digo, acuden a

esos cursillos rápidos y ya está. Quizá, a partir de ahí, se tomen más interés en ver exposiciones sobre el tema.

¿Qué tiempo mínimo le dedicas a un tapiz?

Dependé mucho. Puedes hacerte un diseño muy facilito o puedes trabajar sin él, utilizando hilos gordos; entonces, en un rato, te haces un trozo muy grande. Pero si te pones a montar un telar en plan clásico para que los hilos estén bien separados, dibujarle la hurdimbre y demás, eso puede variar muchísimo.

También hay que tener en cuenta el tamaño del tapiz, los míos no son regulares y la superficie varía de unos a otros; hay muchos recovecos exteriores.... Si no tienes diseño, es mucho más rápido, pero si tienes que seguir unas líneas, cambiar de color aquí y hacerle otra cosa allá, eso es más entretenido y complicado.

Otra cosa a tener en cuenta es cuando lo quitas del telar, si lo quieres dejar con los hilos de la hurdimbre o lo rematas entero por fuera y por detrás; si trabajas con hilo finito de algodón de 12 ó 15 cabos o si utilizas algodón grueso. El tiempo a emplear depende de muchas cosas. Yo te puedo decir lo que he tardado, mas o menos, en cada uno viendo el tapiz, pero en general no se puede hacer un cálculo.

¿Qué etapas lleva la confección de un tapiz?

Tienes la idea y te trabajas el diseño. Una vez hecho el diseño definitivo lo que hay que hacer es ver las medidas en grande. Es decir, en el diseño lo cuadrículas y en el papel grande o cartones (que serían los famosos cartones que hacía Goya para la Real Fábrica de Tapices), haces lo mismo, copiándolo exactamente del pequeño. Haces un cálculo de cuántos centímetros de hurdimbre vas a tener que poner, hacer las madejas en el hurdidor y te montas el telar. Esto último lleva mucho tiempo porque es colocar todos los hilos en él a igual distancia unos de otros, colocarle el lizo por detrás, hacer una franja abajo para apoyar el tejido y colocar el cartón por detrás, pegado a la hurdimbre.

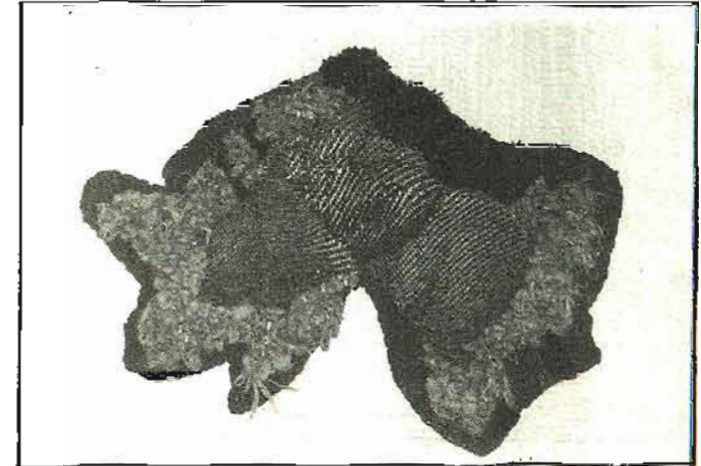
Las rayas que vayas viendo, las dibujas hilo por hilo y cuando se esté tejiendo sabes que hay que respetarlas puesto que significan que ahí tienes que cambiar el color.

Al terminar, desmontas el telar, rematas los hilos —bien con un nudo o con una tela—, de atrás puedes de-

jar los de la hurdimbre que se vean, o rematarlos también, eso depende del gusto de cada uno.

¿Has participado en alguna exposición?

En individuales no porque lleva mucho trabajo y hasta ahora no he contado con bastante material. En cambio, sí he formado parte de algunas colectivas: El último año en la Escuela, otra en León, en Toledo y en una Feria de Muestras de Francia.



¿Proyectos?

De momento proyectos de exposiciones no tengo. Respecto a otras cosas, proyectos hay muchos pero depende de lo que pase el año que viene, de dónde esté y todo eso.

¿Termina lo de Tomelloso?

Tengo las exposiciones en Julio y ya depende de eso. Yo quiero continuar trabajando en el tapiz, el papel y los diseños para telas, que este año han gustado mucho y como todo está relacionado.... Es decir, hacer varias cosas porque, como decíamos antes, hay que cambiar de actividad.

Soledad Murat Pinto.

ENTREVISTA

LAS FEMINISTAS EN CIUDAD REAL

Desde hace unos meses funciona en Ciudad Real un Centro Asesor de la Mujer, patrocinado por la Diputación y gestionado por la Asociación de Mujeres Manchegas. Como su nombre indica el fin primordial es asesorar, informar a la mujer sobre cualquier aspecto de los terrenos laboral, cultural o social con el fin de que no sufran discriminaciones debidas, en su gran mayoría, al desconocimiento de unos derechos.

Charo y Françoise, pertenecientes a la Asociación, nos ampliaron muchos datos sobre el tema; al mismo tiempo que se concretaron posturas sobre otras cosas, lo cual nos da pie para un escrito posterior. Hoy vamos a ceñirnos a tres puntos: Asociación de Mujeres Manchegas. Centro Asesor y Casa de acogida a mujeres maltratadas.

¿Cuándo nació la Asociación de Mujeres Manchegas?

Nosotros realmente empezamos a funcionar a partir de febrero de 1.981. Es cierto que en Ciudad Real, antes que nosotras, había habido movimientos esporádicos muy radicales —ya en el año 76 se ponían carteles pidiendo el aborto libre y esas cosas—, pero nunca se había dado una organización con asentamiento real en la ciudad.

Al principio éramos muchas, creo que llegamos a estar unas cuarenta y pico. Más que feministas, en aquella época era un movimiento avanzado de mujeres. Empe-

zamos a dar charlas sobre los aspectos más relevantes de la época: divorcio, la educación no sexista, la educación sexual,... Realizamos actos sobre la mujer en el mundo laboral, el trabajo doméstico, etc.; todas las áreas que abarca el trabajo de la mujer.

A partir de 1.983 que se planteó el tema del aborto dentro de la Asociación, se descolgaron unas cuantas mujeres. Desde aquella fecha funcionamos un núcleo de 24 ó 25 de las cuales, activas realmente, estamos catorce o quince. Nuestra labor en los últimos años ha sido como más específica: hemos continuado con las charlas y hemos ido a los pueblos. Hasta el año pasado no teníamos ningún tipo de subvención, hacíamos todo con mucha buena voluntad y el dinero que poníamos nosotras.

¿Hay alguna relación entre los primeros grupos de la Asociación y los últimos reductos de mujeres libres de las asociaciones anarquistas de los años 36 y 40?

Nosotras no hemos tenido contacto con ninguna de estas mujeres. Somos un movimiento que arranca directamente de un grupo de profesionales (profesionales de la enseñanza, estudiantes, administrativas y alguna trabajadora por cuenta propia) y es superar un poco lo que imponen las estructuras de partido y los proyectos políticos. Nuestras normas de funcionamiento no tienen nada que ver con eso: ni jerarquía, sin líder, no hay cargos, ni respeto, ni disciplina, ni nada de eso. En el fondo funcionamos absolutamente y colectivamente. No hay ningún cuerpo dogmático y nosotros ideológicamente, vamos bastante por libre: es decir, no pretendemos reelaborar una teoría feminista. Estamos en contacto con los movimientos independientes de Madrid, Barcelona, Cataluña, el país vasco,...

No somos mujeres de izquierdas en el sentido que se entiende. Antes de Franco es que no había otra salida y después de acabar la dictadura, estas mujeres se organizan en asociaciones feministas independientes pero todas, o por lo menos en un 80 por ciento, procedían de partidos políticos de izquierdas. Entonces ahí queda, pesa, hay un poco de disciplina, de cierta rigidez en la estructura y el funcionamiento.

En la medida en que ahora la mayoría no estamos en ningún partido y entendemos que el movimiento feminista va más allá del cambio social o del cambio de estructura política, entonces, en esa medida a lo mejor tiene algo que ver con las mujeres libertarias que decíais. Lo que pasa es que también entendemos que no se puede vivir al margen de la Administración. ¿Cómo no colaborar?. Es absurdo decir me planteo una pureza ideológica total.

En la labor que intentamos llevar nos tenemos que olvidar bastante de la pureza ideológica. Es evidente que nosotras nos enfrentamos con casos de mujeres maltratadas, abandonadas, etc. Son situaciones muy concretas en los que no sirve de nada que se les suelte un rollo teórico.

¿Qué hacéis en la Asociación?

Estamos en un centro y empezamos con el arte a través de la mujer, que no al contrario. Ahora se va a traer una escritora y también tenemos en proyecto organizar una semana de cine.

"EL CENTRO INFORMA, PERO ALLI NO SE VA A RESOLVER NADA".

¿Cómo surge lo del Centro Asesor?

Nosotras ya sabíamos que hay una realidad social de la mujer muy fuerte y que somos una minoría las que estamos menos agobiadas. ¿Cómo intervenir en el problema dentro de la línea del movimiento feminista?. ¿Vas casa por casa?. Los folletos del Instituto de la Mujer fueron el cauce para nosotras: Al difundir nuestros teléfonos nos llegó la realidad y vimos que no los podíamos abordar sin una infraestructura.

¿Qué funciones cumple el Centro?

El Centro tiene la función de informar. Allí no se va a resolver nada. Esto hay que decirlo de entrada porque ahora nos están llegando muchas mujeres pidiendo trabajo y casi vivienda, que son los problemas más acuciantes para mujeres en situaciones límite.

Uno de los argumentos que nos llevaron a hacer el proyecto fue, no sólo lo de los casos concretos de malos tratos, sino el que las mujeres desconocen absolutamente todo y, como la mayoría viven una vida doméstica y de puertas para adentro, desconocen lo que pasa fuera: Dónde hay colegios públicos para niños con dislexia, anormales o retrasados, etc., etc.

El Centro es información de todo tipo en el terreno cultural, de educación, laboral,.... Nosotros no le vamos a dar la solución, pero sí le decimos "Vaya a tal organismo y tal ventanilla, pregunte por tal persona que allí le informan"

A veces podemos adelantar algo de esa información puesto que tenemos fichas y, para datos más concretos, las mandamos al lugar adecuado.

A parte de esto, es un Centro de encuentro. Tenemos proyectado llevar a cabo una serie de actos periódicos en los cuales intentamos aproximar a las mujeres y que se sientan a gusto. También pretendemos realizar una discusión conjunta sobre la lectura de periódicos, por ejemplo: que no sea el leer cuatro palabras o sumar cuatro cifras, sino que se trabaje a nivel de comprensión, discusión, charlas,.. El aspecto crítico de la información. Son muchas las ideas y pocos los medios.

También es un poco enseñar a rellenar todas esas instancias que hay en la Administración, que en muchas ocasiones tampoco entienden los hombres; que se vean menos agobiadas por un papel. Se podría encuadrar dentro de una labor terapéutica.

¿Qué otra labor realizáis?

El aspecto que más nos interesa es que a través del contacto, de las conversaciones con las mujeres maltratadas que llegan, esas personas vean por qué existe todavía esa situación de desigualdad en nuestra sociedad, que ellas se conciencien de que hay un motivo base y, por otro lado, que cojan seguridad para empezar una vida nueva.

Centro Asesor de la Mujer

Plaza de Cervantes, 6 - 3º - B
Telf.(926) 21 10 03 - Ciudad Real



Estas mujeres están maltratadas no sólo física sino psicológicamente y se encuentran totalmente despersonalizadas. Entonces lo que intentamos es que, en un tiempo de reflexión, aprendan a tener seguridad, que se conciencien, que se metan en la lucha, digamos, de las mujeres y esto lo hemos logrado satisfactoriamente.

Al principio, cuando éramos Asociación llevando estos casos, vinieron mujeres completamente hundidas "Quiero morirme, yo no puedo hacer nada en esta vida...". Ahora, colaboran con nosotras, hablan en la radio, dando nombres y apellidos y no tienen miedo. Está luchando mucho. No quiere decir que se les haya solucionado su vida totalmente, pero han encontrado un valor y una fuerza que antes no tenían.

¿Quién subvenciona todo esto?

La Diputación. Con ese presupuesto estamos empezando todo el trabajo del Centro. En cuanto al de la Asociación, no. Es decir, el funcionamiento del Centro es ajeno, aunque no totalmente, a la Asociación. Para esta disponemos de subvenciones privadas.

Hablábais antes de lectura de periódicos, comentario de textos, etc. como algunas de las actividades del Centro. ¿Creéis que hay relación entre lo que vosotras planteáis y las Universidades Populares?

Creo que no. Nosotras hemos visto que en las Universidades Populares, en la gran mayoría de ellas, se siguen impartiendo las mismas cosas específicas de mujeres que se daban en la Sección Femenina. Es cierto que cuenta mucho la demanda pero si queremos que las cosas cambien, hay que ir mentalizando a las mujeres para que no sólo acudan a la Universidad a aprender Corte o cocinar; que su salida del ambiente doméstico está por espabilarse en otro sentido: que hay otras cosas y que pueden hacerlo.

Esto es difícil. Sabemos que no es sólo cuestión de que el director se lo proponga o no, sino que hay que hablar con la mujer a la hora de matricularse. Por ejemplo, decirle que por qué tiene que ir a Corte y Confección si hay unas clases maravillosas de Informática; además, es posible que le sirvan el día de mañana para encontrar un trabajo. La costura y la cocina la tienen en su casa todos

los días y lo que no hay que buscar es una salida para reunirse entre ellas una hora y charlar de lo mismo, sino salir del aislamiento y comunicarse en otros aspectos

"NO TODA MUJER MALTRATADA DENUNCIA".

¿Qué es la Casa de acogida?

Es otra parte del proyecto del Centro para los casos de mujeres en situaciones límite.

En el momento en que llegan con la paliza, bien para que les acompañemos y poner la denuncia o bien con esto ya realizado, no tienen dónde ir. Si vuelven a su casa la paliza puede ser más fuerte, entonces ingresan en nuestra Casa y en un par de días pueden reflexionar tranquilamente. Lo que sí resulta condición indispensable es que si no han llevado a cabo lo de la denuncia, que lo hagan, porque no tiene sentido es que se queden un tiempo largo para rehacer su vida y que no llevan a cabo esto; además, para todos los proyectos de separación resulta necesario.

En la Casa pueden permanecer un máximo de dos meses, según las condiciones de cada una. En este tiempo sí que nos comprometemos, dentro de nuestras posibilidades, en buscar trabajo y vivienda que suele ser lo esencial casi siempre; y escolarizar a los niños, por supuesto, porque hay quien viene de pueblos de la provincia y tiene que quedarse. La dirección de la Casa es secreta y se llega a ella a través del Centro.

Necesitamos la colaboración de la Administración, como decíamos al principio, porque es un problema social que nos concierne a todos. Aunque la Diputación financie y nosotras tengamos muy buena voluntad, no solucionamos nada; por eso estamos en contactos con organismos que pueden darnos una orientación y colaboración, por ejemplo MOPU, Trabajo, Cultura, Educación,...

¿Hay datos sobre mujeres maltratadas?

Todavía no. Los datos que hay son por las denuncias en Comisaría, pero como no toda mujer maltratada denuncia, ... Suponemos que ahora, a partir de la existencia del Centro, saldrán muchas más.

¿Qué tipos de denuncias son las que predominan?



"Los españoles son iguales ante la Ley, sin que pueda prevalecer discriminación alguna por razón de nacimiento, raza, sexo, religión, opinión o cualquier otra condición o circunstancia personal o social". (Artículo 14 de la Constitución).



Malos tratos. Esto a veces va asociado a un marido alcohólico y otras no.

Es decir mujeres maltratadas casadas.

Sí, casadas y que no es la primera vez que las pegan. Van a denunciarlo cuando llevan dos o tres años de palizas o cuando ya no pueden más.

¿Es un tema que está ligado a los bajos índices económicos?

Sí pero no exclusivamente. En los casos que hemos atendido se puede decir que el mayor número pertenece a mujeres de las capas bajas, pero eso no quita que también hayamos tratado con mujeres que ejercen una profesión o tienen un negocio y reciben malos tratos.

La diferencia está en que la mujer que cuenta con una profesión o unos medios económicos familiares, inmediatamente sale y viene a informarse sobre los pasos que deben dar. La otra está absolutamente sola, insegura y con un miedo tremendo.

"DE HECHO, LA LEY NO RECONOCE LA DISCRIMINACION DE LA MUJER NI LA DESIGUALDAD EN EL TRABAJO".

Mujer y mundo laboral, ¿Cómo están las cosas? ¿Existe discriminación?

Cada vez hay menos eso de trabajar igual o más horas y cobrar menos, pero todavía se dan casos.

En nuestra provincia existe el trabajo sumergido de trabajar en casa. Ellas ponen los ojos, la luz, el tiempo y les pagan por piezas confeccionadas. Dentro de las industrias conserveras se dan los contratos temporales. Es decir, los responsables son hombres y las temporales las mujeres. También se da el caso de que si una mujer queda embarazada no la contratan alegando que necesitan menos personal.

Estamos informándonos primero. Queremos hacer un estudio serio de la realidad social de la mujer en la provincia. Calculamos que nos llevará un año reunir datos porque no existe nada. A la vez que vamos por los pueblos informándonos de esto, sacamos el tema de las



cooperativas y cómo están explotadas. ¡Porque resulta que están en cooperativas pero hay intermediarios!. Si un señor les trae el trabajo, y tienen que pagar ellas la Seguridad Social, la cooperativa no les sirve para nada.

Vamos a continuar en contacto con todos estos grupos animándolas a que se hagan ellas todas las gestiones desde el principio hasta el final.

¿Y lo de la mujer embarazada?

Eso de que estés embarazada y te echen es muy serio. El Estado tiene que asumir que somos el factor reproductor y que si no parimos, si un día nos declaramos en huelga, esto va a pique, como está sucediendo en Europa que, de hecho, la sociedad está vieja y se pide a gritos que las mujeres tengan el tercer hijo o el segundo.

A lo que no hay derecho es que el hijo sea sólo para nosotras. No sólo una carga física sino una tara en todos los aspectos. Esto hay que denunciarlo muy fuerte y no poner tantos impedimentos en las empresas a la hora de un embarazo o de sustituir a una persona cuando debe cumplir unos deberes maternos, que pueden ser de un plazo muy corto.

Al no disponer de una red de guarderías o de servicios sociales, la mujer tiene que retraerse y dedicarse a la casa y a los chicos; y la que está trabajando fuera y dentro no se siente estimulada a ampliar sus conocimientos. No se trata de escalar, sino de ser una parte más integrante del trabajo. Esto es una discriminación mucho más perniciosa que la otra, porque en un trabajo se grita, se vocifera, se manifiesta y la ley se cumple; pero esto es más difícil porque, de hecho, la Ley no reconoce la discriminación de la mujer ni la desigualdad en el trabajo.

En resumen, ¿cuáles son los problemas cruciales de la mujer?

La situación familiar, la educación sexual, el acceso a la información en general, acceso a la información profesional y acceso a los puestos de trabajo.

Lo importante es concienciar a la mujer de que nosotras estamos ausentes en muchos temas y se nos nombra cuando hay que hacer referencia a algún tipo de actos violentos. Mientras la mujer siga dedicándose en un 50 por ciento al campo doméstico y privado, no sale. El problema está en convertir el 26 por ciento de las mujeres que trabajan fuera en el tanto por ciento anterior. De ahí parte todo.

Equipo de Redacción.



LITERATURA

**PASCUAL ANTONIO
PEÑO GALIANA**

(NOTA BIOGRAFICA)

Nace en Manzanares. Vive en Argamasilla de Alba. Director Escolar. Licenciado en Filosofía y Letras. Miembro del Instituto de Estudios Manchegos, del Grupo Literario Guadiana.

Corresponsal desde hace 25 años en el Diario Lanza de Ciudad Real. Como periodista ha colaborado en Prensa Nacional, en Argentina, México y Libia. Crítico literario de la revista Mancha.

Premios más importantes. Fiesta de las Letras Tomelloso, Día de la Provincia Ciudad Real, I Premio Poesía Ministerio Educación y Ciencia, I Premio Teatro Ministerio Educación y Ciencia. Finalista en el Premio Armengot de Novela, en Ciudad Real, también de Novela. Seleccionado entre los cinco primeros en el Premio Lope de Vega de Teatro en dos ocasiones y en el Tiro de Molina. Finalista en el Premio Gallo Vallecana de Teatro, I Premio de Narrativa Nacional 1983 en la Solana (C. Real) Premio de Teatro Barahona de Soto 1984

Libros: Poemas (Argentina 1963) Un ciclo amoroso y otros poemas. Desde el lugar de D. Quijote. Yo en mi tierra y en mi tiempo. Barro y Soplo (Premio Miguel-torra 1980). Libros sobre Argamasilla. Uno publicado en 1972 por el Ministerio de Información y Turismo. Publicado otro en 1982 por el Instituto de Estudios Manchegos

Teatro representado. El Lugar de D. Quijote. Grupo Lazarillo 1977. Crepúsculo de Julio Allá por Puerto Lápice. Conservatorio de París 1974 en París, diversos pueblos manchegos y Ateneo de Madrid.



FRAGMENTO DE LA NOVELA "ESPAÑOLITO QUE VIENES AL MUNDO, TE GUARDE DIOS"

De próxima publicación en Biblioteca de Autores Manchegos, Aula de Cultura, Diputación Provincial.

No recuerdo como se llamaba, mejor dicho, como la llamaban. Sólo sé que era muda y que vivía en las "Kabilas" un barrio pobre y feo, alejado del centro de la población, y que algún testigo de la guerra de Africa le daría por bautizar así, basándose en su similitud — casas de adobe, pobres — con los barrios árabes.

La muda era alta y seca, enlutada y con el rostro surcado de arrugas desde la propia infancia. Huía por naturaleza, ajena al mundo, de todas las palabras, ruidos y melodías. (La recuerdo ahora — haría estar su cuerpo de pudrir tierra — con su larga saya y sus alpargatas, peinado a base de moño, gesto indefinido de cansancio y de indiferencia) Pertenece a una raza humillada hasta la resignación: la de los que nada poseen, la de los que tienen que servir siempre a los demás. Y, para colmo, desde su nacimiento — ¿por qué tenía que haber nacido? — sus oídos se negaron a oír y, por lo tanto, su garganta y su cerebro a recibir o a emitir el código fonético. Nunca supo decir ni madre, ni Dios, ni muerte; ni tan siquiera, pipí, pupa, cada, coco; aunque sintiera las imágenes mentales aunque lo expresara y lo comprendiera. Su paupérrimo lenguaje no se había desarrollado a base de fonetismo y morfosintaxis, sino con un personal e íntimo código de señales manuales. Era, no obstante, extraordinariamente inteligente y expresiva.

Nacida de padres humildes, de esclavos sociales, la dedicaron a la servidumbre desde niña, viniendo a parar a casa de mi abuela Nati, cuando apenas si tendría 8 años, para servir de niñera a mi madre. No había cumplido los 15, cuando otro criado de la casa — un obrero que trabajaba en las bodegas, las que teníamos a medias con el tío Emilio Morales — aprovechando la mudez de la muchacha, la violó cobardemente sobre las serillas del trujal. La muda, tuvo un hijo que murió al poco de nacer. El espíritu puritano de los míos la habrá arrojado de la casa, si no llega a ser porque reconocieron la inocencia de la muchacha, el brutal atentado de que había sido objeto a causa de su defecto físico.



Al poco de nacer yo, me confiaron al cuidado de la muda. Fue mi niñera. Dispuesta con un mandil blanco, bien planchado, peinada por mi propia abuela, manos desinfectadas con alcohol, me depositaba en su regazo llevándome a pasear.

Durante muchísimo tiempo la muda constituyó toda visión del mundo para mí: con ella aprendí el vuelo de los pájaros, el color del Arco Iris, el olor de las madereselvas, la blancura de la luna, las claridades del sol. Alguna que otra vez me condujo hasta su barrio de las "Kabilas", para que aprendiera lecciones de miseria y marginación, aunque allí me estuviese tan bueno el pan negro con aceite y azúcar, y me refrescara el verdor de los emparrados de los patios.

Yo pasaba la mayor parte del día con la muda; no conocía mas compañía que la suya. Y con la muda comencé a hablar: con gritos extraños me señalaba hacia arriba y comencé a pronunciar "nubes", "azul", "Dios", "pájaro".

Ella, sólo ella, nunca sabremos cómo, me enseñó a hablar: primero con un lenguaje mímico, soberbiamente expresivo; después, con la expresión poética, más tarde con fonemas y palabras.

Todos se maravillaron en el pueblo porque yo comenzara a hablar en compañía de una muda. Fue algo insólito, un auténtico acontecimiento en Manzanares, quizá tan grande como cuando nació un niño con cuatro ojos o cuando una ciega analfabeta compuso aquellos poemas que no tuvo más remedio que escuchar la reina Isabel II.

Aquella experiencia vive en mi recuerdo, y, a veces, cuando me siento sin palabras y sin expresión; cuando algo hermoso vive en mi mente, pero no encuentro palabras para expresarlo en el reducido y arbitrario código de mi lengua, he querido, he intentado buscar a la muda para que ella, a través de gritos guturales y alfabeto manual, me descubra esa expresión que andaba buscando. Y cuando intento ser poeta, echo de menos los brazos y la compañía de aquella lejana mujer; y, si alguna vez algo he logrado realizar en este sentido, no cabe duda que ha sido porque ella, en aquellos cálidos e irrepetibles días de la niñez, tuvo que habérmelo enseñado.

El Certamen Iberoamericano de Cine Infantil y Juvenil.— El Instituto de Cooperación Iberoamericana, la Comisión Nacional del V Centenario del Descubrimiento de América, el Festival Iberoamericano de Huelva de Cine y Juvenalia convocan este Certamen, realizado por niños y jóvenes para alumnos de E.G.B., F.P. Bachillerato y grupos y colectivos de Centros Culturales Municipales, que realicen experiencias en el campo de la imagen. Los temas serán sobre culturas y costumbres de los pueblos, pudiendo presentar cada autor 3 trabajos de duración entre 5 y 10 minutos y en sistema de super 8. Los premios consisten en material de filmación. Las películas se exhibirán en el XI Festival Iberoamericano de Huelva y en la VI Edición de Juvenalia, quedando una copia en poder de los organizadores. El plazo de admisión termina el 4 de Noviembre. Más información en la Sede del Festival del Cine Iberoamericano. Hotel Tartesos Gran Vía, 13 Huelva.

ARTES PLASTICAS

Pintura.—

XXVI Certamen Nacional de Pintura Caja de Ahorros de Jerez. Para artistas nacidos o residentes en España pudiendo presentar cada uno una obra al óleo no inferior a los 80 cm. de base, firmada y enmarcada, las obras han de ser inéditas y la inscripción hecha por el artista en las Oficinas de la Caja entre los días 21 y 31 de Octubre. Con las obras seleccionadas se organizará una exposición.

Premios:

D. _____
Calle o Plaza _____
Población _____
Provincia _____
Desea suscribirse a la revista a partir del n.º _____

FECHA Y FIRMA

Importe de la suscripción anual (12 números) 1.200 pesetas

Giro Postal a nombre de: Casa Cultura - Universidad Popular "Alacena de Deseos"
(Adjuntar fotocopia del resguardo del giro)

Prometemos diversión y gozo cultural

1.º Diploma y 500.000 pts.

2.º Diploma y 300.000 pts.

3.º Mención honorífica.

Las obras premiadas pasan a propiedad de la Caja de Ahorros de Jerez. Las obras no seleccionadas se podrán retirar a partir del 2 de Diciembre. Más información, departamento de relaciones públicas de la Caja de Ahorros de Jerez, Plaza del Arrenal s/n Jerez de la Frontera.

Concurso de Pintura del Ayuntamiento de La Solana para artistas de todo el territorio Nacional, con un solo premio de 75.000 ptas. Tema y dimensiones libres, al óleo. Los cuadros se presentarán con lema indicando que se presentan a la modalidad A y sistema de plica. El plazo de presentación termina el 19 de Julio en el Ayuntamiento de La Solana, los cuadros premiados pasarán al patrimonio del Ayuntamiento y los no premiados podrán retirarse a partir del 3 de Agosto en la Casa de Cultura.

XV Concurso de Pintura, Escultura y Dibujo del Ayuntamiento de Quesada homenaje a Rafael Zabaleta para artistas españoles y extranjeros.

Tres premios:

1.º Para Cultura o Escultura de 450.000 ptas. y medalla.

2.º Para Pintura y Escul-

tura 225.000 ptas y medalla.

3.º Para Acuarelas o Dibujo 75.000 y medalla.

Tema y tamaño libre así como la materia y la técnica. Una sola obra por cada clase y enmarcada. La admisión de obra hasta el 10 de Agosto, las obras premiadas pasarán a propiedad del Ayuntamiento y se podrán retirar las no premiadas en los tres meses siguientes a la clausura de la Exposición que termina el 28 de Agosto.

III Bienal de Pintura del Ayuntamiento de Cuenca convocado por el Ayuntamiento y la Diputación para artistas españoles o extranjeros: el tema libre y las obras no serán mayores de 2 m. Las obras se presentarán sin marco y con un listón de 1 cm. de protección. Único premio 600.000 ptas. Se presentarán trabajos hasta el 20 de Julio.

I Concurso Nacional de Escultura Ciudad de Burgos. Convoca el Ayuntamiento para menores de 30 años nacidos o residentes en España, tema y técnica libre, dimensión mínima de 50 cm.; en el eje mayor la obra irá firmada y acompañada de foto del autor.

Premios:

500.000 ptas. plazo de presentación del 16 de agosto al 16 de Septiembre.

I Bienal de Pintura Ciudad de Chinchilla, convoca el Ayuntamiento de Chinchilla para artistas españoles tema y técnica libre. Solo se podrá presentar una obra por autor y existe un solo premio de 750.000 ptas. Se pueden presentar las obras hasta el 22 de Julio.

Concurso de Cartel de Ferias.— Convocado por el Ayuntamiento de Daimiel para artistas naturales o residentes en Castilla-La Mancha. Tema libre, valorándose la temática local. Realizado a tres tintas, dimensiones de 47 x 65 cm. figurando el escudo de la Ciudad y la inscripción Daimiel Feria y Fiestas 1 al 15 Septiembre 85 con lema. Premio único de 25.000 ptas. y reproducción oficial de la Feria de Daimiel. Plazo de presentación hasta el 19 de Julio.



VERANO 85
"PROGRAMA CULTURAL DE VERANO"
CASA CULTURA UNIVERSIDAD POPULAR DE ALCAZAR

JULIO.—

- Día 6.— Piscina Municipal 12 de la noche Verbena Popular con la Orquesta Alces.
Día 13.— Piscina Municipal.— Teatro Grupo Lazarillo patrocina Caja de Madrid.
Día 20.— Piscina Municipal 11 de la noche II Festival de Cantautores Castellano-Manchego.
Día 24.— 12 de la noche final de la c/ García Morato concierto de Rock a cargo de Dique.
Día 27.— Plaza de la Bolsa 11 noche Teatro, el Grupo Alcázar T.C.E. pondrá en escena la obra "La Carroza de plomo candente de Paco Nieva.
Día 6.— 10 noche el grupo de Coros y Danzas Renfe en Alameda de Cervera.
Día 13.— Hogar Pensionista a las 6 de la tarde Orquesta Infantil de Pulso y Púa de Alcázar.
Día 24.— Cinco Casas a las 10 de la noche en el Bar Marco Grupo de Coros y Danzas Renfe.

AGOSTO.—

- Día 3.— Alameda 9 de la noche Teatro el Grupo la Mueca pondrá en escena la Obra Octavio César.
Día 3.— En el final de la Rondilla Cruz Verde a las 10'30 de la noche Grupo de Coros y Danzas Renfe.
Día 10.— En la Plaza del Santo a las 11 de la noche concierto de Rock a cargo de los Eléctricos Maquiavélicos.
Día 14.— En la Piscina Municipal a las 12 de la noche Gran Verbena Popular con la magnífica Orquesta Alces.
Día 16.— Hogar del Pensionista, a las 6 de la tarde grupo de Teatro Arlequín con el Retablillo de D. Cristóbal.
Día 16.— En la Piscina Municipal. a las 9'30 II Festival Local de la 3.^a Edad.
Día 24.— En la Piscina Municipal a las 10'30 noche concierto de verano de la Banda Municipal de Música.
Día 24.— Bar Marco de Cinco Casas, a las 11 de la noche concierto de Rock a cargo del grupo Mol.
Día 31.— A las 11 de la noche en la c/ Goya, Teatro, Grupo de Teatro Arlequín presentará la Obra de "El retablillo de D. Cristóbal" y "Doña Rosita" de Federico García Lorca.
Día 31.— 11 noche Alameda de Cervera, Concierto del Grupo Noviembre.

INFORMACION MUNICIPAL



JULIO, 1.985

Excmo. Ayuntamiento Alcázar de San Juan

Nueva Estación Enológica en Alcázar

Recientemente tuvo lugar en nuestra ciudad la inauguración de una Estación de Viticultura y Enología, financiada por la Junta de Comunidades de Castilla-La Mancha, que cuenta con el equipo técnico más avanzado que haya en su género en nuestro país. El coste de las obras ha ascendido a casi 48 millones y el edificio se ha construido en terrenos cedidos por el Ayuntamiento.

Al acto asistieron diversas autoridades civiles y militares presidiendo la inauguración el Sr. Bono.

He aquí algunas de las declaraciones:

Sr. Bono, Presidente de la Junta de Comunidades de Castilla-La Mancha.—

“Existen excedentes de vino. La entrada en el Mercado Común lo que nos impone en el sector es justamente una mayor profundización en las distintas tareas de producción, elaboración y comercialización. Nuestros caldos son buenos y habrá que exhibirlos y promocionarlos. Esta Estación Enológica tiene el servicio técnico más cualificado de España para ayudar

al viticultor, al productor y al que comercializa con el vino, para poder situar nuestros caldos al nivel que merecen.

Entrar en la Comunidad, lejos de ser algo negativo, es un aliciente y un acicate desde el punto de vista productivo pero hay que cambiar las mentalidades de la cantidad por la calidad.

Es menester estudiar con tranquilidad el sector vitivinícola. Para la Consejería de Agricultura el tema del vino no es nuevo sino de siempre y desde siempre, estamos estudiando y haciendo llegar a los negociadores en Bruselas nuestras opiniones. Nuestra entrada en el Mercado Común va a ser beneficiosa, tanto para el vino como para otros tantos productos de Castilla-La Mancha. El tema de más difícil negociación ha sido el agrícola porque los agricultores europeos temen y valoran nuestra agricultura más que en la propia España.

Volviendo al tema del vino, la película que hemos visto hoy fue hecha por la Consejería y el Ministerio de Agricultura. Dentro de poco se verán anuncios en televisión sobre nuestros caldos y habrá folletos en las distintas ferias internacionales.



Autoridades en la inauguración de la Enológica.

La presencia y la promoción de nuestros vinos y productos está llegando ya a esos mercados con la promoción privada y la ayuda de la Junta”.

Sr. Iñiguez Molina, gobernador civil de Ciudad Real.—

“Hay que potenciar la tecnología y la comercialización de nuestros vinos porque así es como podemos competir con el Mercado Común”.

Sr. López Carrasco, Consejero de Agricultura.—

Las estaciones de enología son necesarias, fundamentales; sin ellas no tendría sentido, hoy día, la garantía, tanto al consumidor como al productor, ni a la comercialización con vistas a Europa.

En cuanto a lo de las adversidades climatológicas, hay que ir a que el agricultor esté asegurado para que no esté pendiente cada año del pedrisco o la helada y pendiente de si el Gobierno le va a ayudar o no. Hay que ir, como hacen los agricultores europeos, a un seguro que les ampare lo más ampliamente posible”.

Sr. Valdecantos, Delegado del Gobierno en Castilla-La Mancha.—

“Creo que el agricultor castellano-manchego está preparado para asumir el reto que se nos viene encima. En toda la zona de la Mancha se ha hecho un esfuerzo notable. El agricultor manchego es receloso pero cuando ve claro también está dispuesto a lanzarse a la aventura. Esto es una gran aventura positiva para ellos y creo que están capacitados para meterse en ella”.



D. Fernando López Carrasco, Consejero de Agricultura de la Junta de Comunidades de Castilla La Mancha.

Enólogos Franceses en visita de estudios

En esta ocasión estuvimos visitando bodegas cooperativas y algunas empresas particulares como Vinícola de Castilla. La Cooperativa “Nuestro Padre Jesús del Perdón”, de Manzanares; la Cooperativa de Mota del Cuervo; la Cooperativa de Pedro Muñoz y también las de Socuéllamos y Tomelloso.

Todos quedaron verdaderamente impresionados de la calidad del vino que fueron viendo, las grandes bodegas que tenemos en la Mancha y de, las instalaciones tan modernas con que cuentan algunas de ellas. En Pedro Muñoz, aparte de la bodega, se les mostraron algunos bailes y cantes regionales y la estancia resultó muy agradable.

Ellos se trajeron algunos vinos para que se degustaran, tanto blancos como tintos, sobre todo de la zona de Maçon. Son vinos bastante parecidos a los nuestros, que se comercializan en el año; pero ellos tienen una ventaja muy grande y es la gran tradición en estos vinos y su amplio mercado mundial.

Al mes justo de haber elaborado —sobre el 15 de Diciembre— se organizan grandes fiestas y se presentan los vinos en los mercados de Nueva York, París y Londres.

Estos señores reconocieron que no solo tenían las cantidades de vino que en la Mancha existen, sino también las calidades, y, efectivamente, esto se va afianzando día a día en todas las exposiciones; la prueba es que se están ganando medallas en todas las Catas, compitiendo con los vinos de mayor calidad, no sólo de las regiones españolas, sino de cualquier región del mundo.

En los días de visita hemos pasado horas muy agradables entre ellos. Hemos comprobado que lo técnico de la Mancha está a su misma altura y el día que nuestras bodegas y nuestras empresas estén integradas y tengamos ese mercado que hoy se nos abre de la Comunidad Económica Europea, nuestros vinos sabrán llegar y serán demandados por todas las regiones.

Hay que tener confianza. Nuestros vinos podrán ser rentables en un futuro y podremos salir de la mala situación que se está atravesando en este sector”.



Proyectos de los Enólogos Manchegos

“Estamos muy ilusionados con las promesas que nos ha hecho el Excmo. Ayuntamiento de Alcázar sobre el ofrecimiento de un local —continuúa explicandonos el Sr. Ramos— donde podremos ver, realizado lo que tantos años llevamos añorando y es la creación de un Museo de Vinos de Castilla-La Mancha, una sala de conferencias, un laboratorio para investigación, una biblioteca, etc. Serán lugares donde nos podremos reunir y tener más contacto los enólogos.

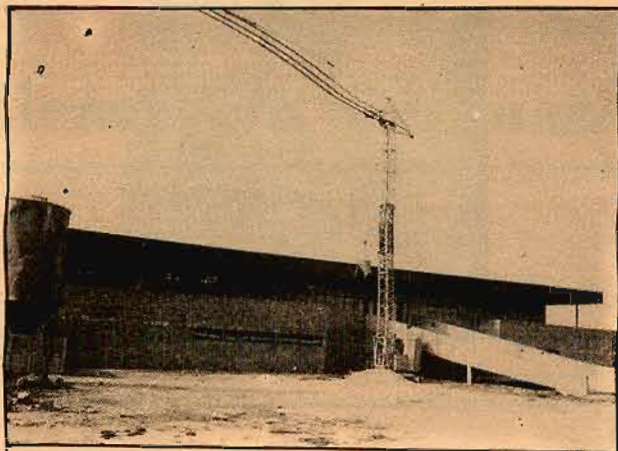
Muy pronto haremos una visita a Toledo para ver al Delegado de Agricultura, les expondremos nuestras ideas y no dudamos en que contaremos con su apoyo, igual que tenemos el de Alcázar.

El laboratorio, la sala de conferencias y la biblioteca pertenecerán al grupo de enólogos de la Mancha; el Museo estará abierto permanentemente y será de toda Castilla-La Mancha, como ya he dicho. Recibirá la visita de cualquier enólogo, tanto de nuestra comunidad como del resto de España y estará abierto al público. La idea es que siempre haya un enólogo atendiendo a los grupos.

¿La apertura?— No sabemos, todavía hay que acondicionarlo. Lo que que sí es cierto es que la gente está muy ilusionada con lo del Museo porque cada día hay más afición a lo de la cata de vinos. Incluso se está demostrando en muchos países que conociendo el vino se combate el alcoholismo. El tener cultura en los vinos, sentarse a la mesa a degustar cualquier plato y saber elegir el vino, ensalza mucho a la persona; demuestra ser una persona culta cuando sabe elegir un buen vino para un buen momento.

Además intentaremos ir corrigiendo esos malos vicios que se tienen en la mayoría de los establecimientos y que no se cuiden tan mal las botellas de vino. Poco a poco, el grupo de enólogos hará todo lo posible para que cada tipo de vino se sirva a su debida temperatura y en su vaso correspondiente”.

OBRAS



Han dado comienzo las obras de la segunda fase del polideportivo y centro social



Centro Social



Se ha conseguido del Consejo Superior de Deportes a través de la Junta de Comunidades, la concesión de 40 millones de ptas. para construir una piscina cubierta, en los terrenos cedidos por el Ayuntamiento, situados junto a la actual Piscina Municipal.

Música y Fiestas



Manuel Romero "El Bendito", charlatán de Alcázar de San Juan en la exhibición de charlatanes, que tuvo lugar en la Piscina Municipal con motivo del Día de la Región.



Concierto de la Orquesta Sinfónica de Madrid, el día 7 de Junio en el CRISFEL, organizado por la Junta y Ayuntamiento.



II Festival Infantil de Folklore que tuvo lugar en la Piscina Municipal.



D. Miguel Angel Reguillo, Alcalde de Alcázar de San Juan inaugurando el XXI Festival Folklórico.

Se inauguró la Estación de Ferrocarril



El nuevo edificio de la Estación Ferroviaria de Alcázar, situado donde la anterior, con dos plantas, fue inaugurado el pasado 21 de Junio, junto a la oficialización de la puesta en marcha de los nuevos equipamientos y otras dependencias, asistió D. Enrique Barón, Ministro de Transportes y comunicaciones, otras personalidades y autoridades.

Al día siguiente, casi 1.000 personas de la Asociación de Amigos del Ferrocarril visitaron la ciudad.



ALCAZAR DE SAN JUAN



Información Municipal

VERANO 1986

BREVES MUNICIPALES

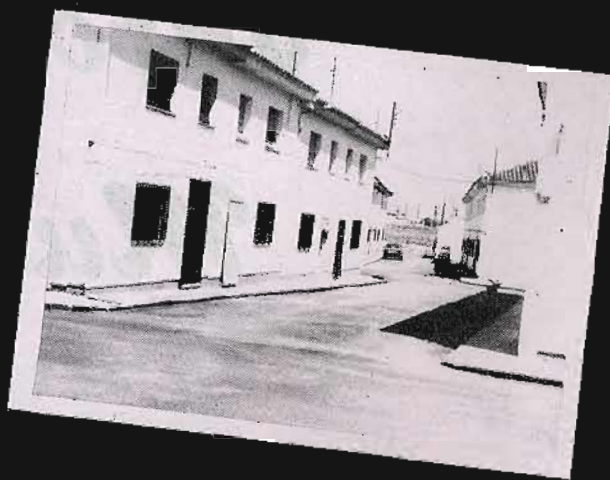
CENTRO DE PROFESORES.— Actualmente se construye en la calle Independencia un Centro de Profesores con la ayuda del Ministerio de Educación y Ciencia para que sirva de soporte a la reforma educativa. Las obras que van a buen ritmo estarán finalizadas para cuando el año presente dé sus últimos boscos o bien para cuando 1987 comience a dar sus primeros pasos en la historia. (Más información en pág. 3)



PISTA DE ATLETISMO.— La pista de atletismo recién construida e inaugurada hace poco, situada junto al complejo polideportivo cubierto, está en trámite de homologación por parte de la Federación Española de Atletismo. La instalación se completará con la instalación de vestuarios y la siembra de césped en su campo central. (Más información sobre los servicios deportivos en pág. 8)



CENTRO SOCIAL.— Las obras del Centro Social que se ha construido recientemente en nuestra localidad tras el Mercado de Abastos están a punto de finalizar: para últimos del actual mes de julio se prevé que esto suceda. (Más información sobre los servicios que prestará el Centro Social en pág. 5)



SERVICIO CONTRA INCENDIOS Y SALVAMENTO (S. C. I. S.).— Como consecuencia del convenio suscrito entre la Diputación Provincial y los Ayuntamientos para la creación de un servicio contra incendios que cubrirá toda la provincia se construirá en la Avenida de la Constitución de nuestra localidad una estación de bomberos que cubrirá el servicio a nivel comarcal. (Más información sobre el tema en pág. 10)



C.E.P. CENTRO DE PROFESORES (REALIDAD Y FUTURO)

Si algo realmente importante hay que cargar en el haber del Ministerio de Educación y Ciencia en su labor de los últimos cuatro años, eso sería el trabajo serio, meditado y responsable que ha llevado a cabo para, de una vez por todas, emprender una auténtica Reforma Educativa en nuestro país.

Sin entrar en motivaciones políticas o programas de partido, sino desde el punto de vista meramente técnico de la educación, la Reforma necesita de un trípode sobre el que asentarse si no se quiere correr el riesgo de convertirla en una "sinfonía inacabada", como ya ocurrió con la Ley General de Educación de 1970, de la que siempre esperamos mucho más de lo que llegó a ser realidad. Este trípode estaría formado, a mi juicio por:

a) Un tratamiento en profundidad de los aspectos de "justicia social", que propicie el acceso a la entrada, desarrollo y salida del sistema educativo, para cualquier ciudadano, en condiciones de igualdad. Para cubrir este aspecto entiende muy bien la LODE la necesidad de una auténtica igualdad de oportunidades, de una potenciación de la enseñanza pública y de una potenciación de la participación en la tarea educativa de todos los elementos que conforman la comunidad educativa: padres, profesores y alumnos.

b) Un estudio serio y realista de la situación de los niveles educativos, básico, medio y universitario, para, partiendo del análisis de la realidad, propiciar la Reforma, tras la evaluación de la experimentación que se está llevando a cabo en todos los niveles educativos, y muy fundamentalmente en las enseñanzas básicas y medias.

c) Una preparación, reciclaje y adecuación del profesorado, para que este sea capaz, en primer lugar de entender las reformas que se pretenden, en segundo lugar de participar en la adecuación de las mismas, y en tercer lugar para que el profesorado asuma, con conocimiento de causa el papel primordial y prioritaria que le corresponde si se pretende que la Reforma Educativa consiga los fines previstos.

Quiero referirme especialmente al tercer apartado propuesto para hacer un estudio de la innovación que supone el perfeccionamiento del profesorado a través de los Centros de Profesores (C.E.P.).



Se crean los CEPS como lugares de encuentro del profesorado, a través de las cuales se van a canalizar y a catalizar las "reformas propuestas por el MEC", pero se introduce un nuevo elemento, que es la gestión por el propio profesorado de la zona en la que se ubica cada uno de los CEPS. De esta forma, cada centro pasa a ser, además, un lugar de intercambio de experiencias vividas en las propias aulas, un lugar de trabajo y encuentro común para profesores de distintos niveles, y un lugar en el que el perfeccionamiento del profesorado no sigue exclusivamente las directrices fijadas por la Subdirección de Perfeccionamiento del MEC, sino que deja un amplio margen de actuación para que el trabajo llevado a cabo por los profesores sea reflejo de las necesidades sentidas en la zona y de las propias expectativas de los profesionales de la enseñanza.

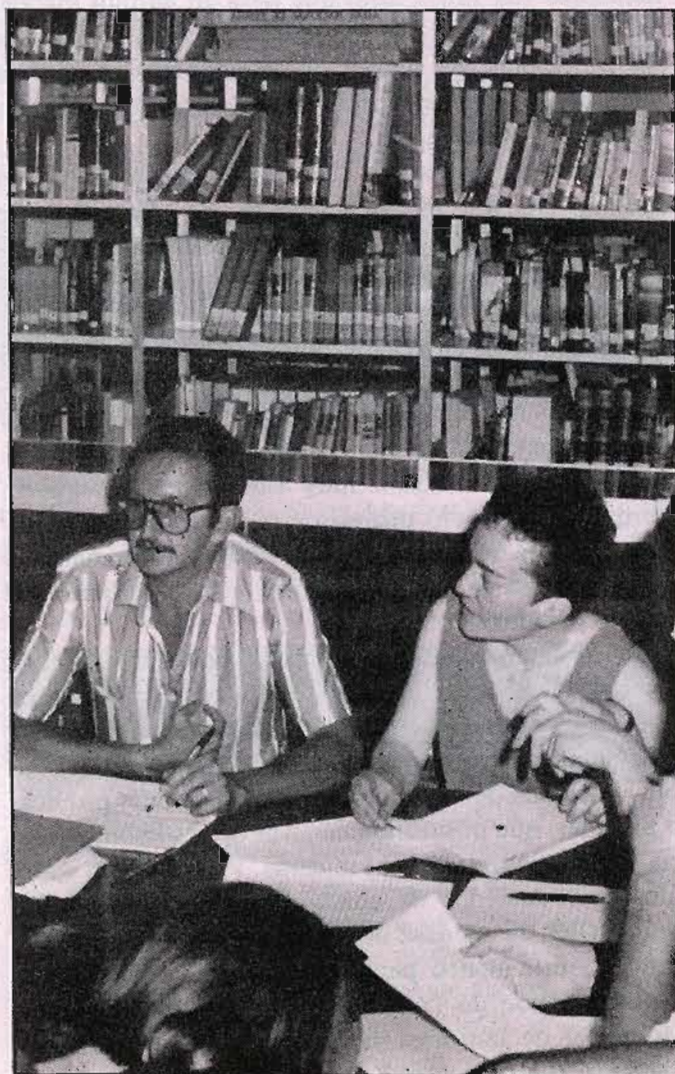
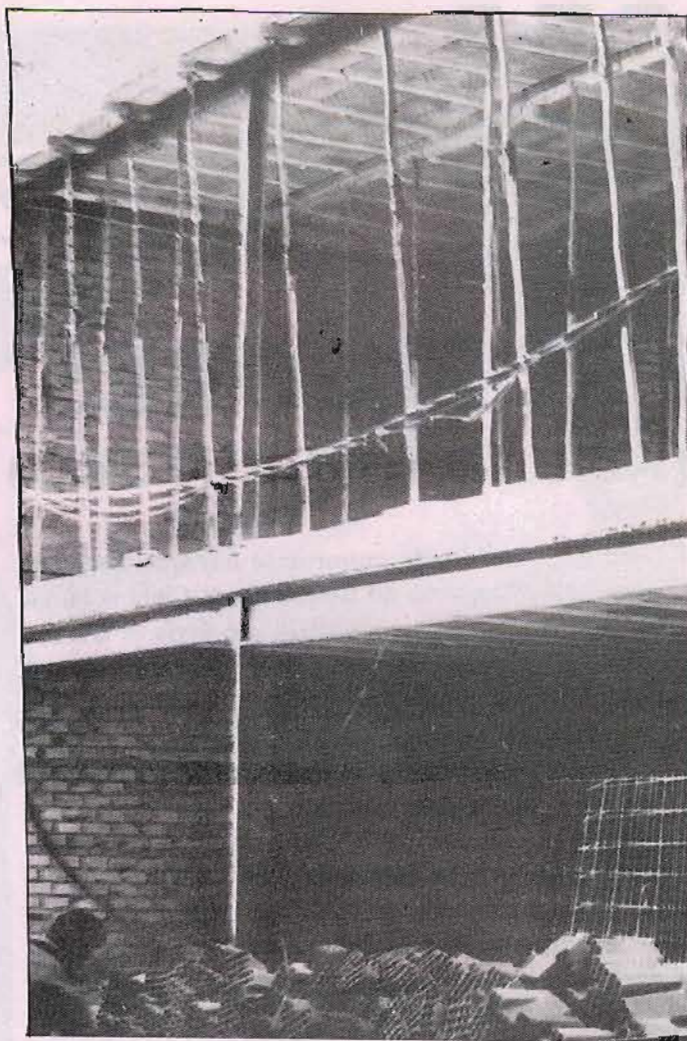
De gran acierto se debe catalogar la puesta en marcha de los distintos Planes de Actualización Didácticos, para cada una de las materias o áreas de enseñanza, así como la asistencia a grupos y seminarios de trabajo producida a través de los Módulos de Perfeccionamiento. Son dos caminos distintos para el trabajo de "puesta a punto didáctica" y para la investigación llevada a cabo por el propio profesorado, a los que se auguran unos grandes resultados, primero porque se han planificado muy seriamente y segundo porque es el propio profesorado de una forma voluntaria, el que se adscribe a los grupos de trabajo, lo que garantiza de entrada la motivación y esfuerzo del propio profesorado.

No menos importante es la posibilidad que el Decreto de creación de los CEPS abre para que cada uno de estos centros, en función de sus necesidades y en función de las entidades del entorno, pueda suscribir convenios de colaboración, con entidades públicas o privadas, que posibiliten campos de actuación que sería imposible tocar por sí mismos. Valgan como ejemplos los convenios de colaboración llevados a cabo por el CEP de Alcázar de San Juan con el Excelentísimo Ayuntamiento para ubicación del edificio, con la Corporación de Tomelloso para cesión de Pabellón Municipal de Deportes para actividades de perfeccionamiento de profesorado, con la Caja de Ahorros de

Madrid para la financiación de material didáctico, y las muy avanzadas gestiones con la Caja de Cuenca y Ciudad Real para creación de un premio anual de "investigación e innovación educativas" y con la Universidad Nacional de Educación a Distancia para la colaboración en Cursos de perfeccionamiento a impartir en la II Universidad de Verano de la Sede de Alcázar de San Juan.

En el tiempo de andadura del Centro de Alcázar se ha producido una dinamización en el profesorado superior a la actividad propiciada en los últimos cinco años. Sirva como ejemplo el mencionar que este CEP se crea por Orden aparecida en el BOE con fecha 27 de enero y que ha llevado a cabo, además de el montaje de infraestructura administrativa, y nombramiento democrático de representantes de cada uno de los centros, entre los que ellos mismos eligieron una Junta Gestora provincial de ayuda y apoyo a la dirección, el montaje y ejecución de 16 Cursos aprobados por la Junta Gestora, Jornadas informativas del proyecto Mercurio, del proyecto Atenea, de la Reforma de segunda etapa, del programa de Prensa y Escuela, Planes de Actualización Didáctica de Lengua y de Francés, y existen actualmente diez seminarios y grupos de trabajo, formados por el propio profesorado y que comenzarán a verse los frutos de su investigación durante el próximo curso.

Del profesorado de enseñanzas básicas y medias



que hay en la zona del CEP, ya ha participado en alguna actividad del mismo más del 62 por ciento del mismo, lo que supone la movilización de 580 profesores en sólo cuatro meses de funcionamiento desde la aparición en el BOE.

Sería necio por mi parte el pretender que no se han cometido errores, como el afirmar que no se puedan cometer en el futuro, pero algo sí es necesario decir, y es que el profesorado denuncia los errores y se trata de dar explicaciones y de rectificar conductas si ello es necesario. Es preciso, además, llegar al profesorado que todavía no ha entendido la importancia del CEP y la importancia que su aportación puede tener para el desarrollo conjunto de la educación en toda la zona.

El tiempo dirá si estas metas se van consiguiendo, si el afianzamiento de este "modelo de perfeccionamiento" se produce, y si todo ello redundará en una mejora de la calidad de la enseñanza, que es en suma lo que se pretende. No obstante, a la hora de hacer balance del camino recorrido, no hay más remedio que calificarlo como de muy positivo y creo que es este el sentir mayoritario del profesorado de la zona. No hablo de unanimidad, sino de mayoría, y sería muy bueno que la minoría que tiene cosas que aportar o que criticar lo hiciera, en la seguridad de que lo que necesitamos es colaboración y ayuda mutua entre todos los profesionales de la educación.

EL CENTRO DE SERVICIOS SOCIALES

INFORME

A medida que vamos adquiriendo un mayor grado de desarrollo y progreso, y se acrecienta la autosuficiencia personal, se acrecienta igualmente, la dependencia social; las necesidades sociales han trascendido el medio individual y familiar y requieren, cada vez más, una intervención pública e institucional.

En efecto, los países más desarrollados del Planeta, han visto como, a medida que las distintas revoluciones industriales han ido cambiando los esquemas de producción y económicos, se han ido gestando unas clases desfavorecidas de características muy distintas a las existentes hasta entonces. La división del trabajo y la superespecialización en el mismo hace que las condiciones de vida de las clases bajas oscilen, en sus niveles de calidad, a través de una banda mucho más ancha. En definitiva se consolidan las clases medias junto a la permanencia de las bajas.

Este panorama, con el tiempo, hace aparecer a la sociedad industrial como falta de conflictividad social o, al menos, de menor rigor en las desigualdades.

Por otro lado, la solidaridad entre los miembros de una clase, la necesidad de unión frente a unas reivindicaciones que, por básicas y primordiales, eran comunes, se pierden. En conclusión, los débiles, por ser menos, son más débiles y el sistema social así conseguido es más estable pues en la medida que los últimos existan, refuerzan, en los que antaño eran compañeros de miseria, la idea de que "viven mejor" constituyéndose así, éstos en pilares de la clase denominante.

Paralelamente a esto, se produce el desarrollo de los regímenes democráticos en toda Europa y ello supone el acceso al poder, en ocasiones, de idearios políticos "de izquierda" que, procediendo de los primeros revolucionarios y rupturistas, han debido, con el tiempo, adaptarse a la lucha por conseguir mejoras en las clases desfavorecidas desde una postura de aceptación, como "mal menor", al sistema global capitalista.

Así, se empiezan a imponer conceptos como los de "justicia social", "reparto equitativo", "redistribución de rentas", "estado de bienestar social". Conceptos que terminan por forzar al sistema a crear mecanismos sociales de carácter asistencial que, dentro del mismo, soslayan, disminuyan o en el mejor de los casos eliminan las necesidades, discriminaciones, marginaciones y miserias que el propio sistema crea por inercia.

Estas necesidades de la población, sobre todo, en sus sectores más necesitados ancianos, disminuidos, infancia, minorías étnicas, etc. han atendido durante mucho tiempo desde la iniciativa privada, con un sentido beneficio-asistencia en la mayoría de los casos; se les atendía por motivaciones de tipo humanístico-religioso; entre tanto los poderes públicos, la Administración, ha prestado escasa o nula atención a estos problemas.

Cuando en 1948 se promulgó la "Declaración Universal de los Derechos Humanos", se puso de manifiesto el criterio generalizado en los países más industrializados de que la acción para la satisfacción de las necesidades humanas, para una mejora de la calidad de vida, y en definitiva para un mayor bienestar social debe estar a cargo de la administración pública: si cualquier hombre es sujeto de derechos a nivel de vida digno, la satisfacción de estos derechos no puede quedar en manos privadas; así en el artículo 25 de la mencionada Declaración afirma: "Toda persona tiene derecho a un nivel de vida adecuado que le asegure a ella, así como a su familia, la salud y el bienestar, en especial la alimentación, el vestido, la vivienda, la asistencia sanitaria y los servicios sociales necesarios. Tiene derecho, asimismo, a los seguros en caso de desempleo, enfermedad, invalidez, vejez y otros casos de pérdida de sus medios de subsistencia por circunstancias ajenas a su voluntad".

Este artículo no hace más que recordar la norma más básica de toda Constitución democrática: que todos los ciudadanos son iguales ante la Ley y que todos tienen derecho a una vida digna.

Así lo afirma nuestra Constitución en su artículo 14: "Todos los españoles son iguales ante la Ley". Por otra parte, en el artículo 9 establece como derecho fundamental de todo ciudadano el derecho a un nivel digno de calidad de vida y obliga a los poderes públicos a hacerlo efectivo. Hay también en la constitución una mención explícita a ciertos sectores o situaciones de marginación insertos en el capítulo 3, refiriéndose de manera concreta a los derechos de los ancianos, disminuidos, mujer y familia, infancia y juventud, minorías étnicas... etc.

Nuestra Constitución presta pues, la base suficiente para la regulación, organización y prestación de los servicios sociales, y a partir de la aprobación de la misma, aún contando con la existencia de la iniciativa privada, de gran utilidad en muchos casos, la administración, y en este caso los Ayuntamientos, no pueden descargar en la misma la responsabilidad constitucional y deben abordar los servicios sociales públicos,

que posibiliten a toda la población el cumplimiento del deseo a ese nivel digno de calidad de vida que la Constitución reconoce como un derecho.

Compete, pues, al Ayuntamiento, superando y abandonando la beneficencia dotar a la acción social municipal, de nuevas formas y contenidos que comporten el reconocimiento de recursos sociales, humanos, materiales, técnicos y financieros e institucionales ante las necesidades sociales y esta actuación municipal ha de concebirse como una actuación general que incida de forma directa en la calidad de vida de la población.

Ante todo esto, los principios que han de regir toda actuación en materia de servicios sociales son:

LIBERTAD pues al aumentar los recursos de cada persona para resolver sus problemas personales y colectivos, aumenta la capacidad de decisión libre ante las cosas.

IGUALDAD puesto que los servicios sociales han de estar al alcance de todos sin distinción ni en la calidad ni en la cantidad.

PARTICIPACION pues los ciudadanos tienen el derecho y el deber de contribuir en la planificación, gestión y control de los bienes sociales, tendiendo con ello a una autoeducación de la persona y a una corresponsabilización de la misma en las tareas comunitarias.

DESCENTRALIZACION puesto que para que los principios ideológicos de los servicios sociales se hagan realidad, se debe configurar la acción social a

partir del ciudadano, del barrio o sector determinado de manera que lo que pueda hacer el barrio no lo haga el Ayuntamiento, y lo que pueda hacer éste no lo resuelva el gobierno autonómico.

Partiendo de estos planteamientos, pretendemos organizar un sistema único, integrar e integrado de Servicio Sociales, orientado hacia la consecución de los siguientes objetivos:

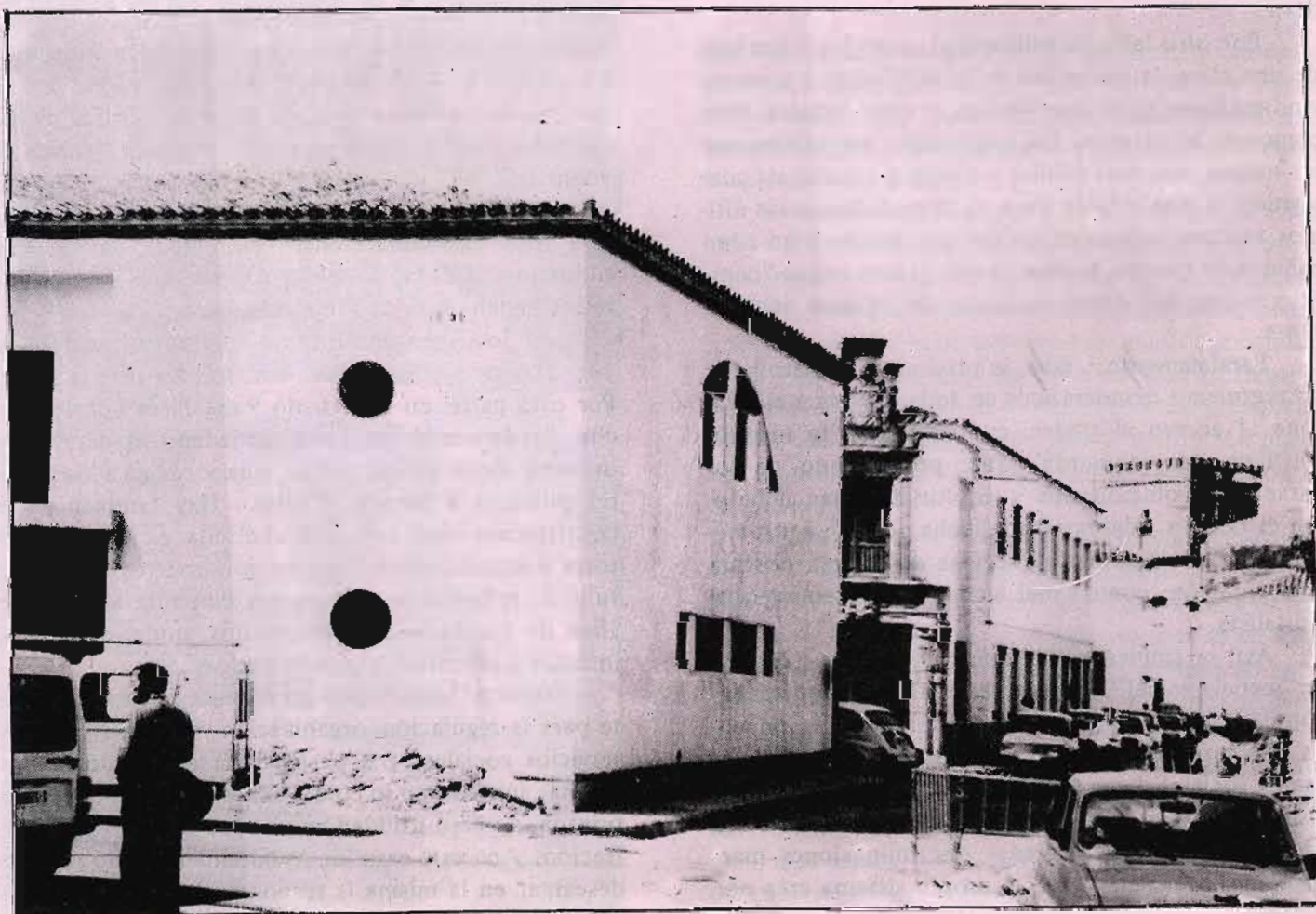
1.- SISTEMA UNICO Y BAJO RESPONSABILIDAD PUBLICA:

Con el fin de unificar todas las actuaciones del municipio en materia de servicios sociales, se creará un Departamento único, que integre todas las competencias en materia de Servicios Sociales.

Como hemos expuesto anteriormente, si cualquier hombre es sujeto de derechos a un nivel de vida digno, la satisfacción de estos derechos no puede quedar en manos privadas; por ello, la prestación de los servicios sociales necesarios para lograr ese nivel digno de calidad de vida de que habla la Constitución es responsabilidad de los poderes públicos, quienes debe proveer los recursos humanos, técnicos y financieros que hagan frente a las necesidades sociales.

2.- DESCENTRALIZADO

Entendemos que descentralizar no supone solamente traspasar la capacidad de decisión y gestión a órganos territoriales que se hallen en contacto directo con la realidad a la que sirven; descentralizar supone, además, que las decisiones sean tomadas lo más cer-



ca posible de los problemas y de la comunidad a quien conciernen, Supone que los usuarios se ven asociados a la planificación, programación y evaluación de actividades, a la toma de decisiones o al menos que sean informados de los motivos que fundamentan tales decisiones.

Por ello buscamos y planteamos la descentralización en los Servicios Sociales como un objeto a conseguir; objetivo que nos impulsa a huir de la adopción de decisiones sin contar con la comunidad y de las soluciones tipificadas y standars, ya que cada problema, y cada necesidad tienen su propio espacio y dentro de ese contexto hay que darle la respuesta adecuada.

3.- PARTICIPACIÓN

El desarrollo de los Servicios Sociales lo inscribimos en un proceso de desarrollo comunitario y esto no es posible sin el protagonismo, sin la participación activa de la comunidad.

Por ello, la potenciación de la iniciativa social y su inserción e implicación en los diversos planes de actuación es un objetivo prioritario en nuestro planteamiento.

Consideramos totalmente necesario apoyar la existencia de asociaciones y Grupos, su coordinación y establecer los cauces adecuados de participación en la política municipal de Servicios Sociales.

4.- RACIONALIZACION-PLANIFICACION

Muchos de los Servicios Sociales que existen en

la actualidad no responden a una planificación, a una determinación de prioridades, ni a un análisis de necesidades-recursos; por otra parte, su gestión, generalmente, no está en manos de profesionales, lo que lleva consigo una dudosa rentabilidad social de estos servicios.

Vemos necesario, por tanto, el establecimiento de planes de actuación en los Servicios Sociales Municipales, que nos permita priorizar y definir responsabilidades en la ejecución y en la evaluación.

El primer paso, que proponemos, en el Sistema de Servicios Sociales, es que el Ayuntamiento, y a través de él la iniciativa social, se dote de profesionales cuya labor se oriente a realizar los estudios necesarios que permitan un diagnóstico social de la realidad municipal, que ayude a realizar la consiguiente planificación y programación y que a través de una continua evaluación permita realizar los ajustes necesarios.

5.- GLOBALIZACION

Una comunidad municipal no se define como una coexistencia de sectores, y su problemática social, no puede definirse como la suma de necesidades específicas; estos sectores y estas necesidades se relacionan en una base física, económica, social, cultural... etc. que es un todo integrado y relacionado, también su solución y tratamiento hay que buscarlo en un marco global y comunitario, de forma total y no parcializada.

AVENIDA DE HERENCIA. — La Avenida de Herencia que comunica la población con las instalaciones deportivas recientemente inauguradas (Polideportivo, pista de atletismo) y con las que ya existían de la colocación de una serie de motivos agrícolas e industriales íntimamente relacionados con Alcázar de San Juan.

OBRAS



INSTALACIONES DEPORTIVAS

En repetidas ocasiones y ante el aumento de deportistas, tanto federados, como escolares o de Tiempo Libre, propiciados por federaciones, Centros Escolares o el Patronato Municipal de Deportes, hemos estado reflejando la necesidad imperiosa de unas instalaciones deportivas amplias y dignas para todos los alcazareños.

Había unas instalaciones que había que ejecutar su realización a medio plazo. Estas ya han sido construidas y puestas en funcionamiento, aunque éste, por las fechas de las inauguraciones y puesta en marcha no esté todavía con una operatividad y rentabilidad óptima. Otras están en fase o proceso de próxima construcción o de inmediata adjudicación.

Las actuales instalaciones, ya ofertadas a los deportistas alcazareños, con las actividades que se programarán durante la Temporada 86/87, son las siguientes.

Polideportivo Municipal.

— Esta instalación ha sufrido una total y variada transformación en su infraestructura de ordenación deportiva. En él se ha construido una nueva pista polideportiva y, se han arreglado perfectamente, incluida ampliación tres pistas. Dos de ellas serán de uso exclusivo para el tenis y, la tercera, será polideportiva, pero se le quiere dedicar preferentemente al tenis. La demanda lo decidirá.

— Dentro del Polideportivo, y en el campo denominado 'C', se ha construido una extraordinaria Pista de Atletismo. Es su construcción, en cuanto a diseño y material empleado en la construcción, una de las más avanzadas de España. Sólo tres o cuatro, en todo el territorio nacional, consigue igualar su excelencias. Esto nos permitirá programar y celebrar, conjuntamente con los estamentos federativos y Organismos oficiales, pruebas de élite y homologaciones regionales y nacionales de marcas que registrarán o no records.

Con esta nueva instalación, a la que en muy breves fechas se le acondicionará con un perfecto drenaje y hierba, junto a los ya existentes aparatos de atletismo, Alcázar gozará de una instalación deportiva por la que ha estado luchando durante muchos años.

De esta forma el Polideportivo Municipal queda estructurado con:

- Un campo de fútbol principal.
- Dos campos de fútbol (uno de tierra y el segundo, el de la pista de atletismo, casi con toda seguridad, con hierba).
- Cuatro pistas polideportivas.
- Dos pistas de Tenis.
- Dos pistas de Baloncesto.
- Tres pistas de Minibasket.

DEPORTES

Pabellón Municipal "Antonio Díaz-Miguel".

— Esta instalación, quizás por la tradición, participación y fama de Alcázar en el mundo del baloncesto, ha sido una, la más ansiada en su ejecución por el mundo del deporte. Después de muchos años de duras y largas tramitaciones, por fin, en Mayo se pudo inaugurar el Pabellón. Es este un modelo, dentro de su capacidad, sobriedad y funcionalidad, de instalación que nos dará opción a una programación deportiva más completa y exhaustiva de la que estábamos realizando.

Gracias a su diseño y aprovechamiento de espacios, en él se podrán practicar todo tipo de deportes característico de salas cubiertas: Baloncesto, balonmano, tenis, tenis de mesa, karate, musculación, danza, gimnasia, fútbol-sala, futbito, etc. Esta instalación es todo un reto en cuanto a su programación y participación de deportistas, tanto de competición, como de ocio y recreatividad.



Piscina Municipal

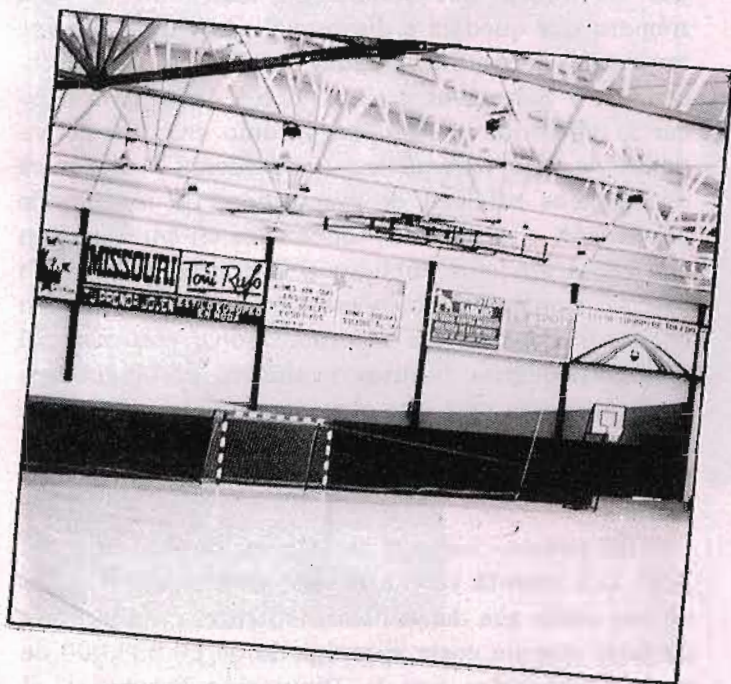
— Es este el primer año que el Patronato Municipal de Deportes regenta esta instalación y, como novato, está intentando ofertar al público en general, el mejor servicio que, dentro de una piscina, se pueda ofrecer.

Se tiene una idea general, globalizada, de que el útil final de la piscina sea la completa satisfacción del usuario; por ello es una constante para nosotros, el tener todo en perfectas condiciones organizativas, de higiene y de servicio.

Al mismo tiempo, dentro de las estructuras deportivas que esta instalación permite, esta temporada se han duplicado las actividades, a saber:

- Escuela natación.
- Cursos de Natación para todas las edades y conocimientos.
- Equipo de natación.
- Clases especiales de perfeccionamiento.
- Controles de pruebas.
- Campeonato Provinciales.

Se desea que la piscina cumpla al cien por cien sus objetivos de ocio, recreatividad, tiempo libre y deportivos, y que el usuario y deportista se sienta completamente satisfecho.



Entre las instalaciones deportivas, demandadas desde hace mucho tiempo, se encuentran dos preferentemente: Pista de Ciclismo y Piscina Cubierta.

La Pista de Ciclismo, tantas veces, años, demandada, prometida, aplazada, concedida, anulada, etc., será una realidad dentro de unos cuantos meses. Sus proyectos ya fueron aprobados, su lugar de construcción ubicado, los presupuestos aprobados, su exposición en el Boletín de la Provincia y B.O.E. realizado, el concurso subasta ofertado, el interés de determinadas empresas demostrado y contrastado. Falta de adjudicación, que creemos será dentro de muy breve plazo. Desde el momento de que ésta se realice y, en

un plazo no superior a un año, Alcázar contará, por fin, con una espléndida Pista de Ciclismo, que llevará incorporada, en la misma ejecución de obra, un circuito para Escuela de Ciclismo.

La Piscina Cubierta, otra obra/instalación deportiva que, por imperativos de la demanda e infraestructura deportiva actual, es necesaria para que sirva al deportista alcazareño y niños principiantes en general, a una actividad constante de la natación. Esta instalación permitirá un rendimiento máximo de horas, monitores, profesores, alumnos, etc. en el transcurso de todo el año de las instalaciones acuáticas que se poseerán.

Su construcción no se retrasará mucho. Esperamos que antes de finalizar la temporada de verano haya dado comienzo su construcción. Las obras canalizadas en su presupuesto, construcción y adjudicación a través del Consejo Superior de Deportes, parece ser ya han sido adjudicadas, por lo que si se cumplen los plazos previstos, estará a nuestro servicio, aproximadamente, dentro de diez o doce meses.

Estas son las obras e instalaciones deportivas que actualmente están en funcionamiento de cara al usuario/deportista alcazareño y, las que se espera, en el plazo de un año, se realicen. Con todas ellas, y sobre todo por sustitución, formando un gran complejo deportivo, serán, tendremos uno de los mejores complejos deportivos existentes. Decir lo contrario es ir "contra natura".

Lo que sí debe observar, comprender y reconocer todo usuario/deportista de Alcázar es que este "gigante" de instalaciones deportivas se ha podido realizar gracias al esfuerzo conjunto de una serie de entidades y organismos oficiales que, hasta el día de la fecha, no han regateado esfuerzos y economía para su realización.

La gestión económica-deportiva de la Corporación Municipal ha sido baza mayúscula de inquietud y apoyo a la construcción de nuestras instalaciones. A ella hay que unir el gran esfuerzo desarrollado por la Diputación Provincial y por la Consejería de Cultura y Deportes de la Junta de Comunidades de Castilla-La Mancha.

Este esfuerzo mancomunado de entidades, organismos y personas, ha hecho, está haciendo y hará que Alcázar se convierta en el epicentro del deporte provincial y regional. Esa coordinación ha hecho posible que otros estamentos hayan reconocido el verdadero valor de la labor deportiva municipal de la Corporación Municipal, a través de su Patronato Municipal de Deportes. Creemos que es un justo reconocimiento al esfuerzo colectivo del deporte de Alcázar.

PUESTA EN FUNCIONAMIENTO DEL PARQUE COMARCAL DEL SERVICIO CONTRA INCENDIOS (S.C.I.S.)

BOMBEROS

“Como son los incendios accidentes funestísimos que llevan consigo la desolación y la ruina, en todo tiempo han sido objeto de la atención de los legisladores, habiéndose dictado medidas para prevenirlos y castigar a los que, por abusar de ellos, causan males de tamaña consideración”. Esta frase de extracción y contenido enciclopédico sintetiza la preocupación y el desasosiego que el fuego incontrolado causa en el género humano. Al daño material que un incendio puede provocar hay que añadir aspectos psicológicos como el terror que entre los afectados infunde el fuego y que impide y dificulta las labores de salvamento y socorro adecuadas para atajar, con la suficiente rapidez, los males que el fuego puede causar sobre las personas y sus bienes.

Ha sido ese pánico que el hombre siente y padece por el fuego incontrolado y la necesidad de procurar el bien para la colectividad humana, la que ha obligado a ésta a buscar medidas de prevención y de socorro frente a tan funesto tipo de catástrofe. Egipcios, hebreos y griegos establecían rondas nocturnas de vigilancia en el interior de sus ciudades amuralladas en previsión de posibles incendios, dando la voz de alarma, llegado el caso, a viva voz. Pero fueron los romanos, con su gran capacidad organizativa, los que llegaron a crear un verdadero servicio urbano contra incendios en todas las grandes ciudades del Imperio, sólido y coherente estableciendo equipos y cuarteles especiales por barrios y bajo las órdenes de los “triumviri nocturni” o de los “ediles incendiorum extinguendorum”, hasta cuajar en las “cohortes vigillum”, un cuerpo cualificado para su función.

Algunos edictos medievales y el avance tecnológico producido durante los siglos XVI, XVII, y XVIII con la aparición y desarrollo de las primeras bombas hidráulicas, nos colocan frente a los primeros cuerpos específicos de bomberos organizados bajo una estructura militarizada y muy profesionalizada en la lucha contra el fuego.

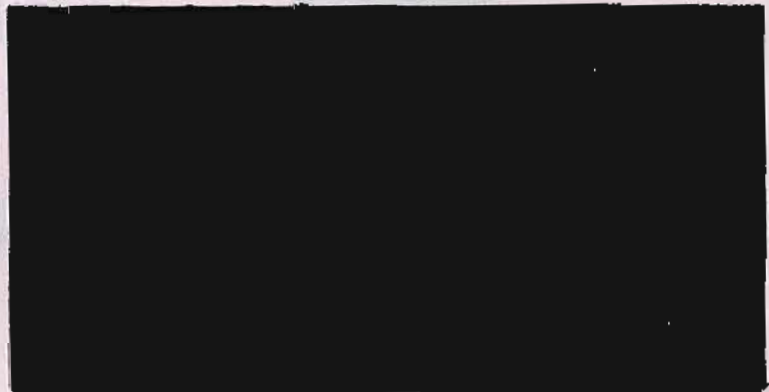
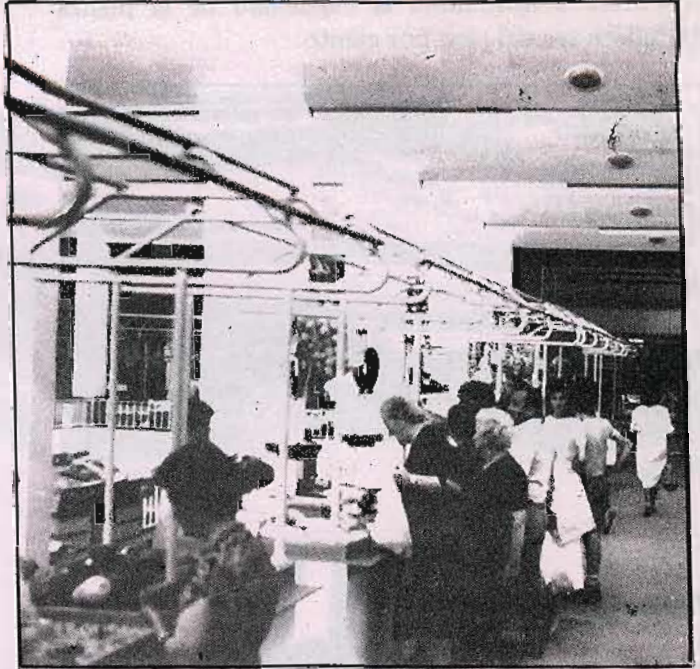
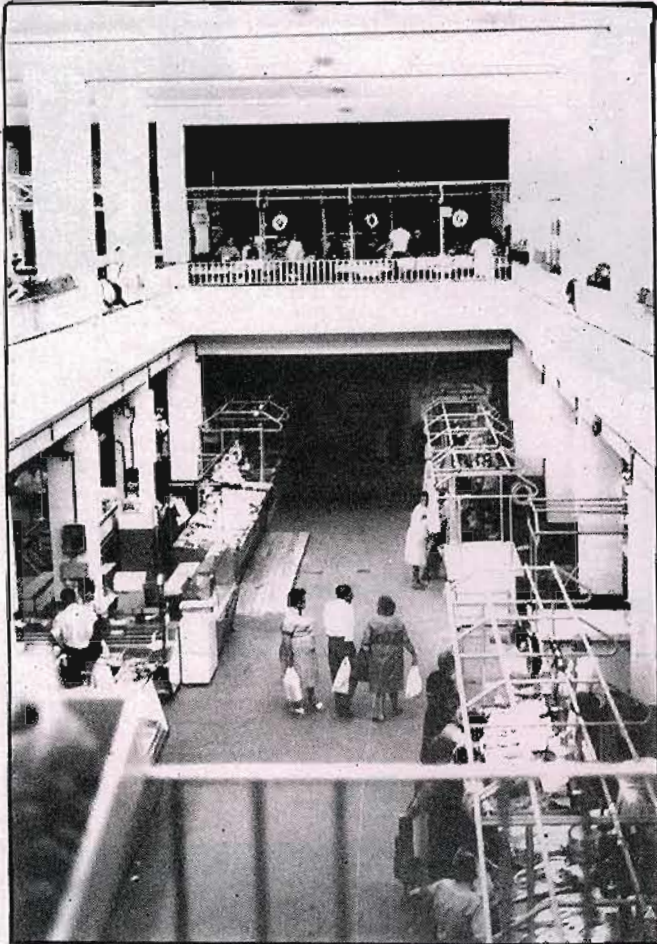
Dejemos ahora la historia y acerquémonos más a nuestros tiempos modernos. Evoquemos las sepias imágenes que el cine mudo todavía nos ofrece con sus bomberos de grandes bigotes deslizándose raudos desde el dormitorio hasta el garage por la barra vertical y subamos junto a ellos a un camión motobomba y ayudemos en lo posible en la extinción de un incendio cinematográfico.

Y como no todo es ficción y celuloide, pudiéndose convertir la comedia en drama real, la Diputación Provincial, en convenio con los Ayuntamientos y Corporaciones Locales, está poniendo en marcha una maya de protección contra los incendios en toda la provincia acogiéndose al desarrollo de la actual Ley de Régimen Local en sus artículos 253 y 255.

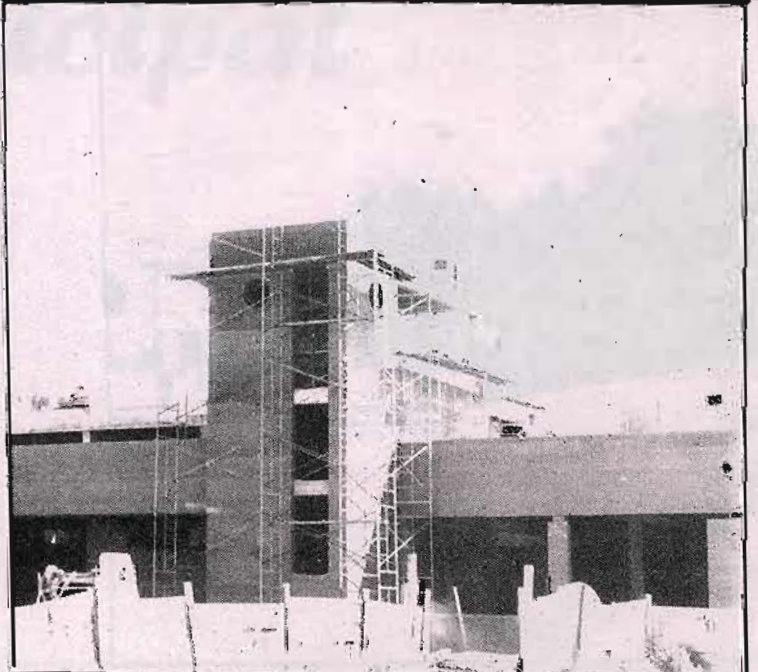
Uno de los puntos neurálgicos de esta maya protectora estará localizado en Alcázar de San Juan con la categoría de comarcal y en interrelación con la base central y los distintos puestos locales que comprende la comarca y que cubrirán el servicio a través de una red radiotelefónica contactada a una central de alarma telefónica que funcionará marcando el 006, número que quedará a disposición del ciudadano que requiera y necesite las ayudas del Servicio Contra Incendios y Salvamentos (S. C. I. S.), tanto para aplacar la virulenta ira del fuego como en otras actividades de tipo paramédico (localización radiofónica de médicos rurales), de evacuación, de rescate, de prevención e inspección, todos ellos en coordinación con otros servicios públicos si la contingencia así lo precisa. Contará también este servicio con un banco de datos ordenados e informatizados, con material cartográfico, guía de rutas o callejero al 100 por cien de la provincia para que el servicio sea lo más rápido y eficaz posible, contanto con que los desplazamientos máximos a cubrir no excedan de 20 minutos de marcha.

El puesto comarcal de Alcázar de San Juan del S. C. I. S. cuenta ya con el visto bueno para el inicio de sus obras que darán comienzo en el próximo mes de julio con un coste aproximado de 50.000.000 de pesetas aportados por la Diputación Provincial, el A.E.S. y otras subvenciones. Estará ubicado en la Avenida de la Constitución, frente al solar en que actualmente se construye la estación de autobuses. Contará con material técnico (camiones motobombas, escalas, ambulancias, etc.), de equipamiento y humano cualificado y puesto a punto para las funciones que habrá que desarrollar. Se prevé que entre en funcionamiento en la primavera de 1987, coordinado, como queda dicho más arriba, con otros servicios ya creados y en funcionamiento. Atentos pues, todos, al nuevo teléfono y en caso de urgencia por la vorágine del fuego o la tropelía del agua desbocada: próximamente el 006.

MERCADO DE ABASTOS.— El pasado día 1 de julio abrió sus puertas al público el Mercado de Abastos una vez que las obras realizadas en su interior han finalizado si bien queda todavía por ejecutar las reformas del patio trasero donde se encuentra el muelle, obras que se llevarán a efecto cuando los pescados y verduras ocupen sus nuevas bancadas en el interior del edificio. Mientras tanto la Plaza de España habrá recuperado poco a poco su aspecto tradicional.

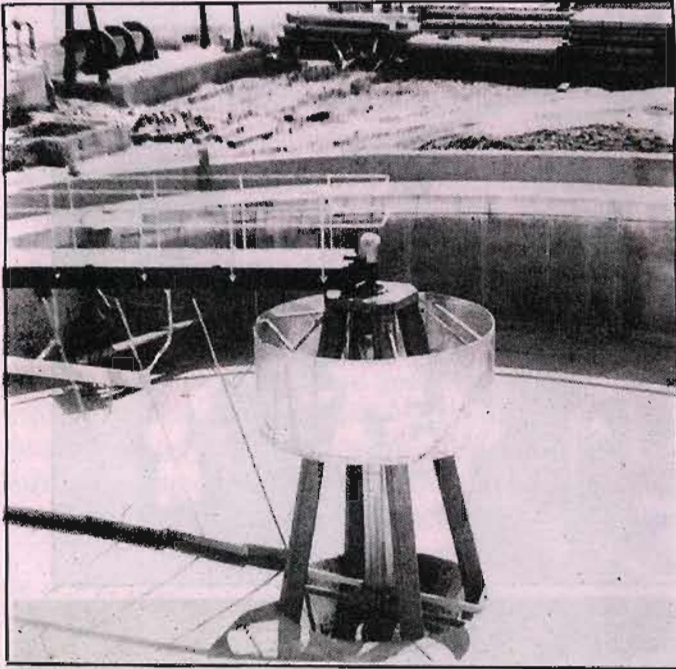


ESTACION DE AUTOBUSES.— En la Avenida de la Constitución esquina a calle de Los Angeles se está construyendo una Estación de Autobuses que recogerá al tráfico de viajeros, tanto foráneos como naturales, que deciden desplazarse en ese medio de transporte colectivo que es el autobús, con lo que Alvarez Guerra o lo que es lo mismo el Paseo de la Estación se verá liberado del tráfico y aparcamiento de los autobuses de línea. Las obras que se desarrollan según el ritmo previsto en el proyecto de construcción hacen pensar que su funcionamiento sea efectivo para los primeros meses del año próximo de 1987.



DEPURADORA DE AGUAS RESIDUALES.—

La depuradora de aguas residuales que actualmente se construye en terrenos situados junto al paraje conocido popularmente como La Veguilla estará acabada para finales de septiembre de este mismo año, fecha en que tiene prevista su entrada en funcionamiento a nivel experimental durante algún tiempo. Cumplida esta primera puesta a punto y comprobado su perfecto funcionamiento se prevee que para los meses de octubre a noviembre la capacidad de la planta depuradora sea del cien por ciento.

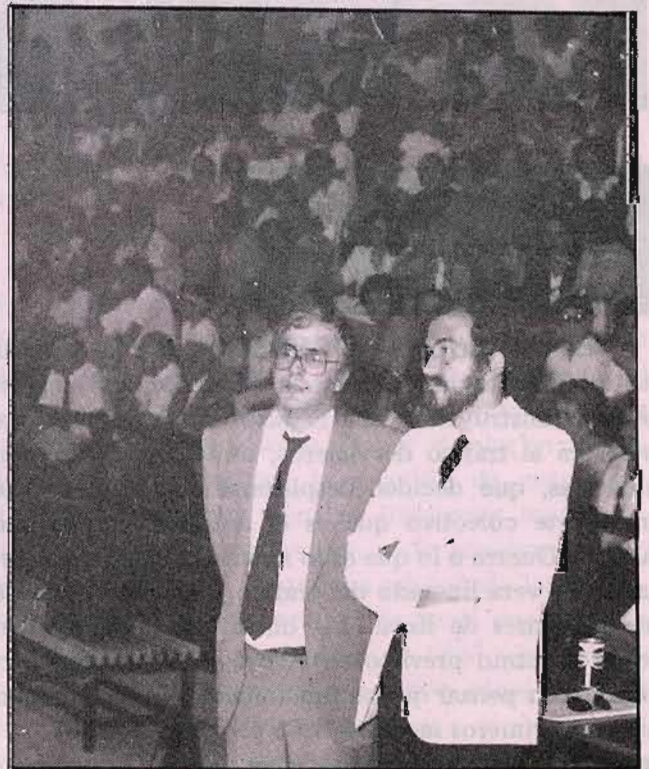
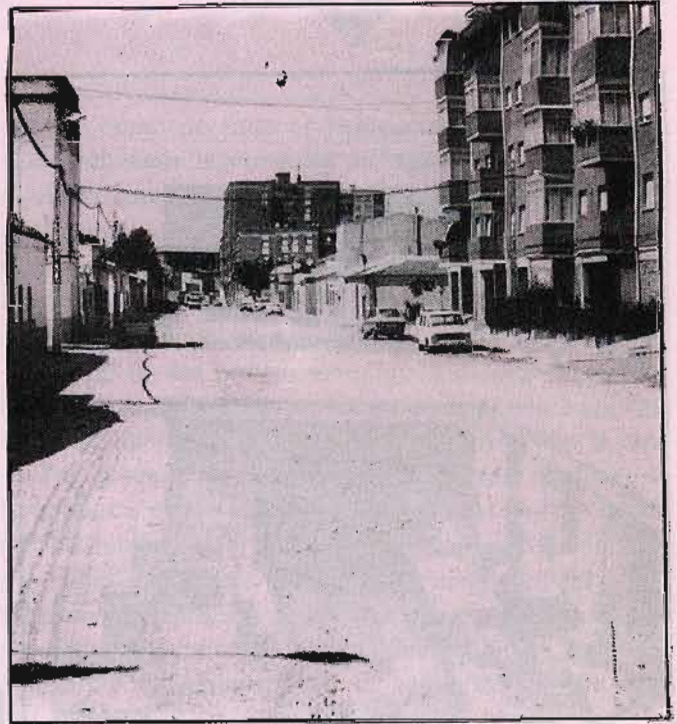


PARQUE CERVANTES.—

En el barrio de San Luis, a la sombra del antiguo parque Cervantes se han llevado a cabo una serie de obras para mejorar el firme de algunas calles así como su acerado. El asfalto ha finalizado ya y las obras terminarán cuando en este mes de julio se haya completado el nuevo acerado.



ARROYO MINA.— La calle Arroyo Mina será en breve objeto de obras de acondicionamiento tanto a nivel de conducción del alcantarillado con la instalación de nuevos ovoides como de asfaltado y pavimentación, con lo que el paso por esta vía será más confortable, tanto para los hombres como para las máquinas. Está previsto que estas obras finalicen hacia noviembre/diciembre del presente año.



AUTORIDADES PROVINCIALES Y REGIONALES INAUGURARON EL POLIDEPORTIVO.